



INSTITUTO  
**SLC**



**Relatório de Atividades 2025**

# SUMÁRIO

## **O INSTITUTO SLC 03**

Sobre o Relatório	04
Mensagem da Presidência	05
Sobre o Instituto SLC	06
Governança	08
Empresas Mantenedoras	09
Destaques 2025	11

## **PLANEJAMENTO ESTRATÉGICO 12**

Conhecer para Transformar	13
---------------------------	----

## **EDUCAÇÃO 15**

Educando Para a Vida	16
Semeando Sustentabilidade	23
Apoio a Projetos de Educação	26

## **VOLUNTARIADO CORPORATIVO 32**

Grupo de Ação Socioambiental	33
------------------------------	----

## **DESENVOLVIMENTO TERRITORIAL 38**

Conhecendo as Comunidades	39
Fortalecendo Quem Transforma	40

## **INCENTIVOS FISCAIS 42**

## **COMUNICAÇÃO INSTITUCIONAL 47**

## **TRANSPARÊNCIA 50**





**O INSTITUTO SLC**

## Sobre o Relatório

Mais uma vez apresentamos o Relatório Anual do Instituto SLC, reafirmando nosso compromisso com a transparência e a prestação de contas à sociedade. Neste relatório buscamos ir além da apresentação de números e resultados, buscamos contar histórias reais de programas e projetos próprios e de parceiros, que com o apoio do Instituto SLC transformaram realidades ao longo de 2025.

Neste documento, você encontrará uma visão abrangente de nossa atuação, incluindo nossa estrutura organizacional, desempenho financeiro e, principalmente, as histórias de cada projeto. Reforçamos que todas as informações apresentadas ao longo deste relatório foram cuidadosamente compiladas por nossa equipe e compreendem o período de 1º de janeiro a 31 de dezembro de 2025.

Como novidade, nesse ano incluímos uma seção especial de apresentação das ações e canais de comunicação do Instituto SLC. Importante destacar que utilizamos a sigla ISLC como abreviação de Instituto SLC.

Convidamos você a explorar esse documento e conhecer como nossas ações têm contribuído para a transformação social nas comunidades onde atuamos, sempre guiados por nossos propósitos e valores fundamentais.

Boa leitura.



# Mensagem da Presidência

Ao concluir 2025, reafirmamos a convicção de que o investimento social, quando conduzido com estratégia, responsabilidade e escuta ativa dos territórios, é capaz de gerar transformações consistentes e duradouras. Este relatório traduz, em números e histórias, o compromisso do Instituto SLC com o desenvolvimento social nas regiões onde atuamos.

Seguimos avançando em nossas frentes prioritárias e combinando recursos próprios e destinações via incentivos fiscais, investimos mais de R\$4,7 milhões ao longo do ano. Cada projeto apoiado carrega uma realidade específica, mas todos compartilham o mesmo propósito: ampliar oportunidades e contribuir para o desenvolvimento integral de pessoas e comunidades.

Na educação alcançamos a marca de 100 mil estudantes impactados desde que iniciamos nossas atividades, em 2019. No esporte, apoiamos iniciativas que utilizam a prática esportiva como ferramenta de inclusão e desenvolvimento humano. Por meio dos Fundos da Infância e do Idoso, fortalecemos o cuidado de públicos em situação de maior vulnerabilidade. Com a Lei de Incentivo à Reciclagem, apoiamos uma solução inovadora que alia impacto ambiental positivo, inclusão produtiva e educação ambiental.

Também avançamos no fortalecimento do nosso voluntariado corporativo. Iniciativas como o Summer Job, que proporcionou a jovens uma imersão estruturada no ambiente empresarial e as mais de 2,8 mil horas destinadas ao voluntariado, demonstram que o engajamento dos nossos colaboradores é parte essencial da estratégia de impacto do Instituto.

Mais do que cumprir um planejamento anual, buscamos consolidar uma cultura de responsabilidade social alinhada ao propósito das empresas da SLC. Atuamos com governança, critérios técnicos e acompanhamento contínuo, assegurando que cada recurso destinado esteja conectado a resultados concretos e mensuráveis.

Os desafios sociais seguem exigindo cooperação, inovação e compromisso de longo prazo. Encerramos 2025 conscientes do caminho percorrido e, sobretudo, motivados a ampliar o alcance e a qualidade das nossas ações nos próximos anos.



**Ana Logemann de Almeida**  
Presidente do Instituto SLC



**Elisabeth Logemann**  
Vice-Presidente do Instituto SLC

## Sobre o Instituto SLC

Desde que foi fundado, em 22 de novembro de 2019, o Instituto SLC assumiu o compromisso de atuar como responsável pelo investimento social privado (ISP) da SLC, mantendo-se como uma Organização da Sociedade Civil (OSC), privada, apartidária e sem fins econômicos, com um propósito claro: promover o desenvolvimento de pessoas, entidades assistenciais e comunidades onde a SLC atua.

A educação, causa prioritária do Instituto desde sua fundação, permanece como o principal instrumento de transformação social, sendo o caminho preferencial para gerar oportunidades de transformação

na vida das pessoas. Esta escolha estratégica reflete o entendimento de que o desenvolvimento sustentável das comunidades está intrinsecamente ligado ao acesso à educação de qualidade e à formação integral dos indivíduos.

Com a missão de fomentar o desenvolvimento das comunidades, o Instituto SLC tem demonstrado que o investimento social privado, quando realizado de forma estruturada e comprometida, pode catalisar mudanças significativas nos territórios. Este compromisso se materializa através dos números que serão apresentados na sequência desse relatório.



## MISSÃO

Contribuir para o desenvolvimento de comunidades, utilizando, preferencialmente, a educação como meio para gerar oportunidade de transformação na vida das pessoas.

## VISÃO

Ser reconhecida como uma organização comprometida em desenvolver pessoas e comunidades onde atua.

## VALORES

Empreendedorismo e desenvolvimento · Ética e transparência  
Promoção da diversidade humana e cultural · Desenvolvimento sustentável

# Governança

O Instituto SLC é uma instituição mantida pelas empresas SLC Agrícola, SLC Máquinas e SLC Participações. Sua atuação é orientada por seu Estatuto Social e pelo Código de Ética e Conduta da SLC, que asseguram os princípios de integridade, responsabilidade e compromisso social em todas as iniciativas realizadas.

A manutenção das atividades do Instituto é viabilizada por recursos provenientes da destinação de parte dos lucros das empresas mantenedoras. Conforme diretriz estabelecida, o repasse anual corresponde a 0,1% do Lucro Bruto Projetado da SLC Agrícola e da SLC Máquinas, além de 0,1% do Lucro Líquido realizado da SLC Participações.

A estrutura de governança é formada por conselhos e diretoria compostos exclusivamente por executivos, diretores e acionistas da SLC. A equipe responsável pela execução das ações conta com um núcleo executivo fixo, enquanto os demais integrantes da estrutura organizacional atuam de forma voluntária, conforme apresentado no organograma ao lado.

Reforçando o compromisso com a continuidade do impacto do Instituto SLC nas gerações futuras, em 2025, duas integrantes da quarta geração da família Logemann ingressaram em nosso Conselho Deliberativo: Daniela Logemann Johannpeter e Fernanda Bertuol Logemann. No Conselho Fiscal contamos com o ingresso do senhor Jandir Meinerz, na função de segundo suplente.



# Empresas Mantenedoras

## SLC AGRÍCOLA

Fundada em 1977, a SLC Agrícola é uma das maiores produtoras de commodities agrícolas do país. Para a safra 2025/2026, possui cerca de 833 mil hectares de área plantada em 26 unidades de produção localizadas em oito estados brasileiros, na região do Cerrado, e matriz em Porto Alegre (RS). Produz algodão, milho e soja e se dedica à criação de gado no modelo integração lavoura-pecuária (ILP).

Também produz e comercializa sementes de soja e algodão sob a marca SLC Sementes. Uma das primeiras empresas do agronegócio a ter ações negociadas em Bolsa de Valores (SLCE3), a SLC Agrícola compõe alguns dos principais indicadores da B3, como o IBOVESPA, IBRX100, ICO2 e ISE, entre outros. Em 2021 formalizou sua política de Desmatamento Zero.

## SLC

A SLC Participações, controladora da SLC, foi fundada em 1945 no município gaúcho de Horizontina, com atual sede em Porto Alegre.

## SLC MÁQUINAS

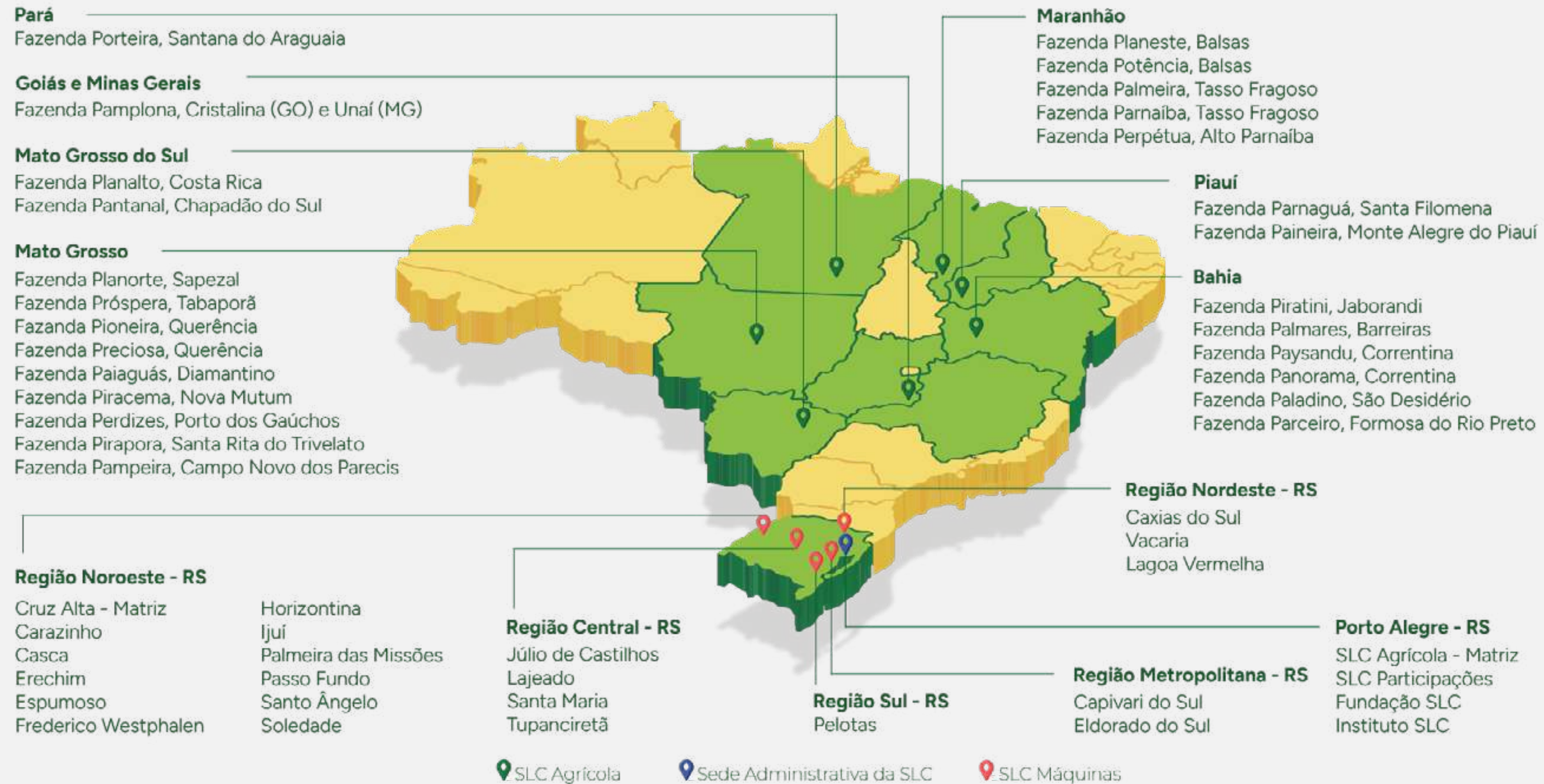
Originada a partir de um departamento especializado da Schneider Logemann Cia Ltda (atual SLC Participações), a SLC Máquinas tem suas raízes no ano de 1964, quando iniciou suas atividades na comercialização de tratores, implementos e peças agrícolas, além de oferecer serviços de assistência técnica. A trajetória de crescimento ganhou um capítulo importante em julho de 1984, com a criação da Comercial de Máquinas Agrícolas Schneider Logemann Ltda., que estruturou instalações modernas especificamente projetadas para a sua atuação como revendedora.

O relacionamento com a John Deere, que viria a se tornar uma parceria exclusiva, fortaleceu-se progressivamente ao longo dos anos, culminando em 1996 quando a

empresa concentrou sua comercialização apenas nos produtos SLC - John Deere. A partir de 2001, após reorganizações societárias, a então SLC Comercial – hoje conhecida como SLC Máquinas – passou a representar exclusivamente a marca John Deere, consolidando uma parceria estratégica que perdura até os dias atuais.

O ano de 2024 marcou um período significativo de expansão territorial para a empresa, que ampliou sua presença para 409 municípios no noroeste do Rio Grande do Sul, operando através de uma rede de 20 lojas estrategicamente posicionadas. Esta capilaridade reforça a capacidade da SLC Máquinas em atender com excelência produtores rurais em uma região de grande expressão para o agronegócio brasileiro.

## Presença da SLC



# DESTAQUES 2025



**R\$ 33 milhões**  
investidos desde 2019

**100 mil alunos**  
beneficiados desde 2019



**16 mil**  
alunos impactados pelo  
Educando Para a Vida

**R\$ 2,2 milhões**  
milhões investidos



**832**  
colaboradores  
cadastrados

**2,8 mil**  
horas de voluntariado



**R\$ 370 mil**  
investidos

**25 famílias**  
beneficiadas com o  
projeto de irrigação



# PLANEJAMENTO ESTRATÉGICO

# Conhecer Para Transformar

## O Planejamento Estratégico do Instituto SLC para 2023-2026

O planejamento estratégico do Instituto SLC, válido para o período de 2023 a 2026, é orientado pelo mote “Conhecer para Transformar” e tem como base a Teoria da Mudança. A partir do entendimento aprofundado dos contextos em que atua, o Instituto estrutura suas decisões e prioridades, buscando alinhar diagnóstico, intenção e ação de forma coerente e consistente.

Ao consolidar esse direcionamento ao longo do ciclo estratégico, o planejamento se afirma como um instrumento de organização do investimento social, orientando iniciativas voltadas ao desenvolvimento local, à educação de qualidade e ao fortalecimento de projetos comunitários. Mais do que um conjunto de diretrizes, trata-se de um processo contínuo de aprendizagem institucional, que conecta conhecimento do território, atuação responsável e geração de impacto social.



## Conhecer para Transformar

### Educação

Programa Educando Para a Vida

Estudantes entre 4 e 8 anos

Programa Semeando Sustentabilidade

Estudantes entre 9 e 14 anos

Projetos Especiais em Educação

Estudantes a partir de 14 anos

### Desenvolvimento Territorial

Programa Conhecendo as Comunidades

Comunidades e gestores da SLC

Programa Fortalecendo Quem Transforma

Dirigentes e técnicas de OCS

### Voluntariado Corporativo

Grupo de Ação Socioambiental - GAS

Colaboradores da SLC

**PILAR TRANSVERSAL**

Gestão dos incentivos fiscais da SLC



## PROGRAMAS DE EDUCAÇÃO

# Educando Para a Vida

**A consolidação do desenvolvimento das competências socioemocionais como pilar para uma educação sensível e transformadora**

O Programa Educando Para a Vida consolida-se como uma das principais iniciativas do Instituto SLC no eixo estratégico da educação ao integrar práticas artísticas ao desenvolvimento de competências socioemocionais essenciais para a formação de crianças e adolescentes. Com apoio técnico da Impare Educação e alinhado às diretrizes da Base Nacional Comum Curricular (BNCC), o programa utiliza música, dança, teatro e artes visuais como recursos pedagógicos para promover uma aprendizagem mais ampla e significativa.

Em 2025, o programa esteve presente em 122 escolas, distribuídas por 41 municípios, impactando diretamente 14.954 alunos e capacitando 1.124 professores e gestores escolares. A manutenção dos números em um patamar semelhante ao praticado em 2024 reflete a consolidação de sua atuação em diferentes contextos educacionais, fortalecendo a inserção do programa em redes públicas de ensino e organizações do terceiro setor.

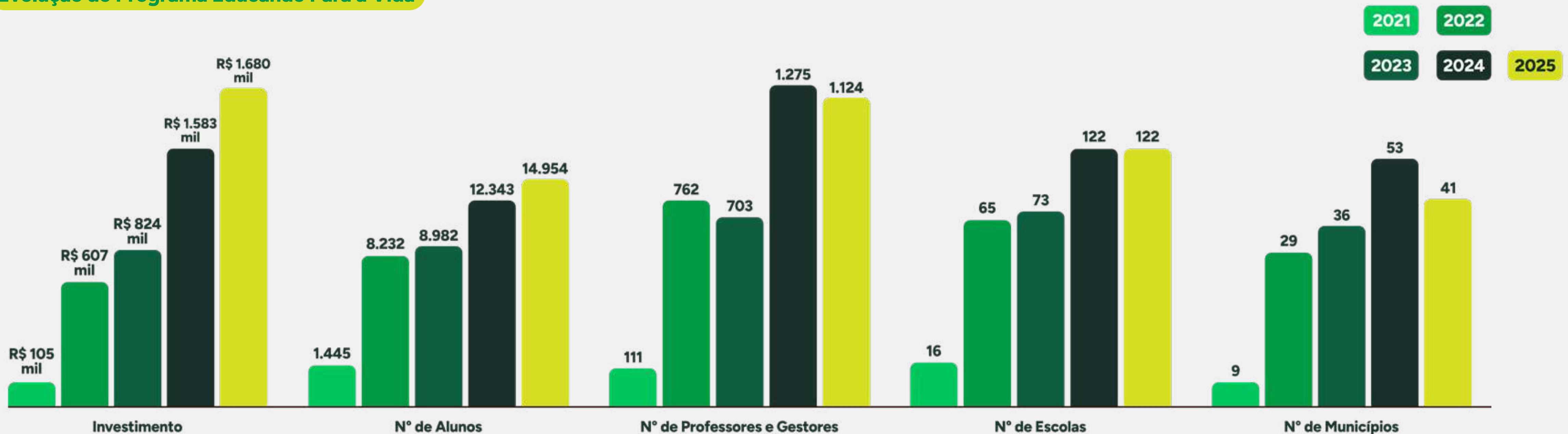
A metodologia do Educando Para a Vida se caracteriza por uma abordagem integrada e inovadora, baseada em formação continuada no formato híbrido e em suporte pedagógico e tecnológico permanente. As instituições participantes têm acesso a um ecossistema educacional estruturado, que inclui aplicativo, plataforma digital interativa, material paradidático impresso para os estudantes, planejamentos de aula e a participação no congresso educacional anual promovido pela Impare Educação.



Os efeitos do programa se manifestam para além dos indicadores quantitativos. As atividades desenvolvidas contribuem para o fortalecimento de competências como colaboração, gestão das emoções, pensamento crítico, comunicação e resolução de conflitos, habilidades cada vez mais relevantes para a trajetória educacional e social dos estudantes.

Com o encerramento do quinto ano de execução, o Educando Para a Vida evidencia um processo de amadurecimento institucional e expansão planejada. A continuidade do programa ao longo dos anos reforça sua consistência metodológica e a aderência de sua proposta pedagógica às demandas contemporâneas da educação básica, especialmente no que diz respeito à integração entre aprendizagem cognitiva e desenvolvimento socioemocional.

### Evolução do Programa Educando Para a Vida



## Avaliação diagnóstica como instrumento de gestão pedagógica

A avaliação diagnóstica aplicada no âmbito do Programa Educando Para a Vida tem como finalidade compreender o estágio de desenvolvimento dos alunos participantes e produzir informações qualificadas para orientar decisões pedagógicas. Mais do que mensurar resultados, o instrumento foi concebido como uma ferramenta estratégica de apoio a gestores e educadores, contribuindo para a definição de ações de curto, médio e longo prazo, fortalecendo a articulação entre políticas educacionais, práticas de sala de aula e impacto no desenvolvimento das crianças.

Realizada por meio de uma plataforma online de fácil acesso e utilização, a ferramenta reuniu aproximadamente três mil avaliações de educandos vinculados ao programa. Os resultados foram organizados a partir de três níveis de desempenho, tanto no campo das competências socioemocionais quanto no de letramento e alfabetização: Desenvolvimento Inicial (DI), Desenvolvimento Aproximado (DA) e

Desenvolvimento Satisfatório (DS). A análise dos dados revelou médias consistentes entre as regiões Centro-Oeste, Nordeste e Sul, indicando que a oferta de materiais pedagógicos semelhantes tende a produzir resultados próximos, independentemente do contexto regional.

A partir desses achados, buscou-se aprofundar a análise para responder a uma questão central: o uso dos materiais e da formação oferecidos pelo Educando Para a Vida influencia efetivamente o desempenho dos alunos? Diante da inexistência de um grupo controle, as escolas participantes foram organizadas em dois perfis distintos: escolas engajadas, caracterizadas pelo uso integral dos recursos formativos e pedagógicos do programa, e escolas desengajadas, que não exploram plenamente esses materiais. A classificação foi realizada com base nos dados de acesso e utilização da plataforma de formação online.



Para fins analíticos, os resultados foram reagrupados, considerando como desempenho ideal a soma dos níveis de DA e DS, e como desempenho ruim o DI. Os dados evidenciam diferenças significativas entre os dois grupos. Nas escolas engajadas, 89,9% dos alunos apresentaram desempenho ideal em competências socioemocionais e 82% em letramento e alfabetização. Já nas escolas desengajadas, esses percentuais foram de 71,3% e 58,5%, respectivamente.

	DESEMPENHO IDEAL	
	COMPETÊNCIAS SOCIOEMOCIONAIS	LETRAMENTO E ALFABETIZAÇÃO
ESCOLAS ENGAJADAS	89%	82%
ESCOLAS DESENGAJADAS	71,3%	58,5%

Os resultados reforçam a efetividade do Programa Educando Para a Vida quando suas propostas formativas e pedagógicas são plenamente incorporadas à prática docente. A avaliação diagnóstica, nesse sentido, cumpre um papel central ao evidenciar a relação entre engajamento institucional, qualidade da implementação e desenvolvimento dos estudantes, oferecendo subsídios concretos para o aprimoramento contínuo do programa.



## Congresso Educando Para a Vida: formação, diálogo e práticas para uma educação inclusiva

Em 2025, o Programa Educando Para a Vida deu continuidade ao seu processo de fortalecimento teórico-metodológico com a realização do III Congresso Educando Para a Vida. O encontro teve como eixo central a ampliação das reflexões sobre educação sensível, humanização e inclusão, promovendo espaços qualificados de diálogo sobre desafios e possibilidades dessas abordagens no cotidiano escolar, com foco na construção de uma educação equitativa e de qualidade.

A programação contou com painéis conduzidos por especialistas, que abordaram as temáticas a partir de diferentes perspectivas práticas e conceituais. Entre os destaques estiveram o painel “A didática da humanização: o fortalecimento do educador saudável para vivências felizes dos educandos”, conduzido pelo professor Andrei Müzel, curador pedagógico e formador da Impare Educação; “Educação (do) Sensível”, com Glauber Benetti Carvalho, fundador da Impare Educação; e “O olhar da psicologia: desvendando caminhos para a inclusão de crianças neurodivergentes”, ministrado por Henrique Ferreira.

Outro momento relevante do congresso foi a entrega do Prêmio GTs, que reconheceu os três melhores trabalhos desenvolvidos em sala de aula, além da escola mais engajada participante do programa. A iniciativa valorizou práticas pedagógicas alinhadas aos princípios do Educando Para a Vida e incentivou o compartilhamento de experiências entre educadores.



Como forma de reconhecer e valorizar as educadoras, os 10 trabalhos finalistas dos GTs foram apresentados em Exposição no Memorial da Evolução Agrícola (MEA), em Horizontina (RS), entre dezembro de 2025 e fevereiro de 2026.

Com a terceira edição concluída, o Congresso Educando Para a Vida vem consolidando-se como um espaço de formação continuada e de troca qualificada que fortalece a rede de educadores vinculados ao programa. Promover o intercâmbio de experiências e práticas pedagógicas tem contribuído para ampliar o alcance e a consistência das ações desenvolvidas nas comunidades escolares participantes.



Veja mais na página a seguir

**EDUCADORAS PREMIADAS**

**1**

**Alessandra da Silveira Miranda**  
 GT: Falar e escutar coisas sobre mim  
 EMEF Cívico Militar Coronel Marcial Gonçalves Terra de Tupandretá/RS

**2**

**Rascamy Chaves de Sousa Tavares Neves**  
 GT: Sentir, movimentar e expressar  
 CMEI Luiza Velozo Falcão de Luziânia/GO

**3**

**Ariella da Silva de Albuquerque**  
 GT: Ninho de emoções  
 EMEI Santa Isabel de Passo Fundo/RS

**Escola Premiada**  
 EMEI Paraíso da Criança — Horizontina/RS  
 Diretora: Pâmela Luana Lipke Albrecht  
 Coordenação Pedagógica: Angélica Grecchi

**Educando** INSTITUTO SLC

## Novidades para 2026

A partir da análise dos resultados da avaliação diagnóstica do Programa Educando Para a Vida, definiu-se um conjunto de direcionamentos para o ano de 2026, com o objetivo de ampliar a efetividade das ações desenvolvidas. Os dados evidenciaram que as escolas com maior nível de engajamento na utilização dos materiais e das formações apresentaram desempenhos significativamente superiores, tanto no campo das competências socioemocionais quanto no de letramento e alfabetização. Esse resultado fundamentou a decisão de concentrar os esforços do programa nas escolas engajadas, potencializando impactos já comprovados.

Atendendo a uma demanda recorrente dos professores participantes, o planejamento para 2026 prevê a realização de formações presenciais nos três municípios com maior nível de engajamento ao longo do ciclo. As formações terão temas definidos em conjunto com as secretarias municipais de educação, assegurando alinhamento às realidades locais e às prioridades pedagógicas de cada rede de ensino. Como reconhecimento à trajetória de destaque ao longo de 2025, o município de Horizontina também receberá uma formação presencial no início de 2026.

### Reconhecimento às escolas pioneiras do Educando Para a Vida

Em março de 2025, o Instituto SLC e a Impare Educação realizaram visitas institucionais às escolas Mathilde Ribas Ribeiro, em Santo Ângelo, e EMEI Bem-me-quer, em Palmeira das Missões, ambas no Rio Grande do Sul. As duas instituições integram o Programa Educando Para a Vida desde sua implementação inicial e completaram cinco anos de participação contínua.

Como forma de reconhecimento pela trajetória e compromisso das equipes educacionais com a proposta do programa ao longo desse período, as escolas receberam um troféu simbólico e um kit de jogos educativos, destinados ao uso pedagógico no cotidiano escolar.

**Conheça mais sobre o programa no Relatório Educando Para a Vida 2025 da Impare Educação**



# Semeando Sustentabilidade

## Sustentabilidade na prática pedagógica e no cotidiano escolar

O Programa Semeando Sustentabilidade integra a estratégia do Instituto SLC para o fortalecimento da educação ambiental nas escolas públicas, a partir de uma abordagem que reconhece a sustentabilidade como um tema transversal e estruturante do processo educativo. Desenvolvido em parceria técnica com o Instituto Venturi para Estudos Ambientais, o programa tem como objetivo qualificar a prática pedagógica dos professores, ampliando a capacidade das escolas de incorporar princípios de preservação ambiental e desenvolvimento sustentável em seu cotidiano.

A proposta do Semeando Sustentabilidade está alinhada à legislação nacional de educação ambiental (Lei nº 9.795/99), que prevê a integração do tema às diferentes áreas do conhecimento. Nesse sentido, o programa estimula uma leitura ampliada da sustentabilidade, não como um conteúdo isolado, mas como um eixo que dialoga com todas as disciplinas e com a realidade dos territórios onde as escolas estão inseridas.

A metodologia adotada prioriza a formação dos educadores, com foco no desenvolvimento de autonomia e no fortalecimento do papel do professor como agente de transformação. Ao oferecer ferramentas pedagógicas e conteúdos aplicáveis à prática escolar, o programa busca assegurar que os aprendizados se mantenham ativos ao longo do tempo, influenciando o ambiente educacional de forma contínua e para além do período das capacitações.

Em 2025, o Semeando Sustentabilidade ampliou sua atuação para os municípios de Chapadão do Sul (MS), Formosa do Rio Preto (BA) e Santa Rita do Trivelato (MT), capacitando mais de 120 professores. Desde o início da iniciativa, oito municípios já foram contemplados, totalizando 461 professores formados e um impacto estimado em aproximadamente 9,4 mil alunos, considerando dados do Censo da Educação de 2022, que apontam uma média de 20,4 estudantes por professor na educação básica.

A SLC Agrícola estabeleceu como diretriz implantar o Semeando Sustentabilidade em todos os municípios onde mantém presença até 2028, fortalecendo o alcance da iniciativa. A expansão gradual do programa reflete essa visão de longo prazo, voltada tanto à consolidação das ações nos territórios já atendidos quanto à ampliação responsável para novas regiões, fortalecendo seu compromisso com uma educação ambiental capaz de produzir efeitos duradouros.

### **Reconhecimento nacional de práticas pedagógicas em educação ambiental**

Em 2025, uma iniciativa desenvolvida por escola participante do Programa Semeando Sustentabilidade alcançou reconhecimento em âmbito nacional, evidenciando a aplicação consistente da educação ambiental no contexto da educação infantil. A Creche Municipal Menino Jesus, localizada em Luís Eduardo Magalhães, no oeste da Bahia, foi contemplada com o Troféu Nana Mininni Medida, premiação que valoriza práticas pedagógicas voltadas à educação ambiental e ao desenvolvimento sustentável.

O reconhecimento está associado à implementação de atividades pedagógicas que promovem o contato direto das crianças com o ambiente natural, por meio de espaços como jardim sensorial e horta escolar. Esses ambientes são utilizados como recursos educativos permanentes, favorecendo a aprendizagem experiencial e a construção de valores relacionados ao cuidado com o meio ambiente desde a primeira infância.



As práticas adotadas pela unidade dialogam com os princípios metodológicos do Semeando Sustentabilidade, especialmente no que se refere à integração da educação ambiental ao planejamento pedagógico e à valorização de experiências contextualizadas, incorporando abordagens educativas que extrapolam o ensino conceitual e se traduzem em ações concretas no cotidiano escolar.

O reconhecimento nacional também evidencia a consolidação da educação ambiental como eixo estruturante da política educacional local. O município de Luís Eduardo Magalhães, que recebeu a formação do Programa Semeando Sustentabilidade em 2024 e contou com assessoria técnica ao longo de 2025, adotou como política municipal de educação ambiental a matriz curricular construída pelos próprios professores durante o processo formativo. A incorporação desse instrumento ao planejamento educacional do município reforça a capacidade do programa de gerar desdobramentos institucionais duradouros, conectando formação docente, prática pedagógica e gestão pública.



# Apoio a Projetos de Educação

## Formação de jovens para a nova economia: a participação do Instituto SLC no Geração Caldeira

O Geração Caldeira é um programa desenvolvido pelo Instituto Caldeira, com foco na capacitação de jovens para o mercado de trabalho contemporâneo, especialmente nas áreas de tecnologia, inovação e nova economia. A iniciativa reúne formações técnicas, desenvolvimento de habilidades comportamentais e conexões com oportunidades de empregabilidade, visando ampliar o acesso de estudantes egressos da rede pública de ensino a setores onde a demanda por profissionais qualificados tem crescido substancialmente.

No ano de 2025, o Instituto SLC atuou como um dos mantenedores do Campus Caldeira, espaço que abriga o ecossistema do Geração Caldeira e outras ações formativas voltadas à qualificação e inserção profissional de jovens. Essa participação se conecta uma perspectiva de contribuição para iniciativas que ampliam possibilidades de desenvolvimento profissional em áreas emergentes, sem se confundir com o escopo dos programas próprios do Instituto.



Desde 2022, o Instituto SLC está presente no Campus Caldeira e acompanhando a evolução do Geração Caldeira ao longo de suas edições. Nesse período, mais de 650 jovens foram formados por meio dessa iniciativa, com especialização em trilhas educacionais que abordam temas como inteligência artificial e dados, programação Java, gestão comercial e marketing e design. A partir dessas formações, o Geração Caldeira mantém taxa de empregabilidade superior a 80% dos alunos empregáveis. Até o momento, oito jovens oriundos do Geração Caldeira foram empregados em oportunidades profissionais na SLC, fortalecendo a relação entre formação e mercado de trabalho.



## Integração entre educação, agricultura e cultura com o Projeto Algodão que Aquece

O projeto Algodão que Aquece é uma iniciativa de caráter educativo, social e cultural desenvolvida pelo Núcleo das Mulheres do Agro no Oeste da Bahia desde 2018, com foco em promover a educação ambiental e a valorização da agricultura no contexto escolar. A ação articula a entrega de agasalhos produzidos em algodão com uma proposta pedagógica que aproxima estudantes da realidade do agronegócio e dos valores da sustentabilidade e da cultura local.

No ano de 2025, a iniciativa ampliou sua presença nas escolas municipais de Barreiras, beneficiando estudantes da Educação Infantil ao Ensino Fundamental. Foram distribuídos aproximadamente 3,8 mil agasalhos produzidos em algodão e foram realizadas atividades educativas que exploram a cadeia produtiva do algodão, suas implicações ambientais e sua importância econômica e cultural para o território. O projeto também integra ações formativas voltadas à rede de ensino, promovendo seminários e oficinas que conectam práticas pedagógicas a temas vinculados à agricultura sustentável e à educação contextualizada.

O Instituto SLC atua como parceiro do Algodão que Aquece desde 2022, apoiando a continuidade e a ampliação dessa iniciativa no campo da educação e do desenvolvimento comunitário.



## Fundação Capacitar

A Fundação Capacitar é uma associação de Horizontina (RS) que atua na ampliação do acesso e da permanência de estudantes no ensino superior. Sua atuação está voltada ao apoio a jovens em situação de vulnerabilidade socioeconômica para a continuidade da formação acadêmica. O Programa de Benefício de Crédito Mentoria, que oferece apoio financeiro parcial aos estudantes, é uma de suas principais frentes.

Assim como havia feito em anos anteriores, em 2025, o Instituto SLC apoiou a Fundação Capacitar com um aporte de R\$ 60 mil, voltado ao fortalecimento das ações de crédito desenvolvidas pela organização. O apoio insere-se no conjunto de iniciativas que, embora não façam parte dos programas próprios do Instituto, contribuem para o enfrentamento de desigualdades de acesso à educação superior e para a criação de condições de continuidade dos estudos de jovens com potencial acadêmico.



## APAE Horizontina

Há mais de 20 anos, a Associação de Pais e Amigos dos Excepcionais (APAE) de Horizontina (RS) conta com o apoio da SLC, para seguir desempenhando seu importante papel social na região.

Desde 2022, o Instituto SLC é o responsável por conduzir essa parceria, garantindo mensalmente à instituição o equivalente a 20 consultas médicas destinadas às crianças atendidas. Em 2025, esse compromisso representou um investimento de aproximadamente R\$ 44 mil.



## Padrinhos da Educação

A Padrinhos da Educação é uma associação comunitária localizada em Alto Parnaíba (MA) que atua com atividades educativas no contraturno escolar. Criada a partir da mobilização local liderada pela professora Norma, a iniciativa tem contribuído para a melhor do desempenho educacional dos, aproximadamente, 180 estudantes atendidos por ano.

A aproximação da associação com o Instituto SLC ocorreu por indicação do Grupo de Ação Socioambiental (GAS) da Fazenda Parnaguá, e a partir desse contato, a iniciativa passou a integrar o programa Fortalecendo Quem Transforma\*, receber apoio financeiro do Instituto SLC para sua manutenção institucional. Além desse suporte, a Padrinhos da Educação também participa do Programa Educando Para a Vida.



## GEMTE – Grupo Empreendedor Mato Grosso em Evolução

O GEMTE (Grupo Empreendedor Mato Grosso em Evolução) é uma organização sem fins lucrativos formada por empreendedores e profissionais do setor privado com o propósito de apoiar o desenvolvimento da educação pública no estado de Mato Grosso de forma consistente e sustentável. A iniciativa concentra sua atuação na proposição de uma agenda educacional estratégica, no fortalecimento de políticas públicas e na articulação de parcerias para a implementação de ações estruturantes que contribuam para a melhoria dos indicadores educacionais estaduais e municipais.



## MPT na Escola

Criado em 2009, o projeto MPT na Escola tem como objetivo promover a reflexão sobre o trabalho infantil no ambiente escolar, mobilizando a comunidade e fortalecendo o papel de educadores como multiplicadores de conhecimento sobre os direitos de crianças e adolescentes.

Em 2025, o município de Diamantino (MT) participou da iniciativa abordando o tema “Lugar de criança é na escola”. Seis estudantes tiveram seus trabalhos reconhecidos e foram premiados na etapa local do projeto. O Instituto SLC apoiou a ação patrocinando as bicicletas entregues aos alunos premiados e esteve representado na cerimônia de premiação.



## Programa Na Mão Certa

O Programa Na Mão Certa é uma iniciativa da Childhood Brasil, criada em 2006, com o objetivo de mobilizar empresas, governos e organizações da sociedade civil no enfrentamento da exploração sexual de crianças e adolescentes nas rodovias brasileiras.

A proposta do programa está centrada na sensibilização de caminhoneiros e profissionais do transporte para atuarem como agentes de proteção dos direitos de crianças e adolescentes, por meio de ações educativas e preventivas. Em 2025, a SLC Agrícola e a SLC Máquinas realizaram ações de sensibilização alcançando aproximadamente 3 mil profissionais diretamente abordados.





**VOLUNTARIADO CORPORATIVO**

# Grupo de Ação Socioambiental

## Solidariedade em evidência com o GAS

Criado em 2003, o Grupo de Ação Socioambiental (GAS), programa de voluntariado corporativo da SLC, tem como propósito mobilizar colaboradores em ações que contribuam para o fortalecimento das comunidades onde a SLC atua, conectando o voluntariado às realidades locais.

Desde 2021, o Instituto SLC vem atuando de forma estruturada para ampliar e consolidar o programa, garantindo sua presença em todas as empresas da SLC. Esse movimento tem se refletido em resultados consistentes. Em 2025, foram realizadas mais de 70 ações voluntárias, beneficiando diretamente mais de 6 mil pessoas. No mesmo período, o programa contou com 832 voluntários cadastrados na plataforma oficial (um recorde!) e registrou 2.818 horas dedicadas às atividades, evidenciando o engajamento contínuo dos colaboradores.

O investimento direto nas iniciativas somou mais de R\$ 87 mil ao longo do ano. Já o investimento indireto, calculado a partir da remuneração média dos colaboradores e das horas destinadas ao voluntariado, alcançou aproximadamente R\$ 50 mil, reforçando a relevância do programa também sob a ótica da dedicação de tempo e conhecimento.



Com uma estrutura descentralizada, composta por mais de 40 comitês locais, o GAS está presente em todos os municípios onde a SLC opera. Essa configuração permite que as ações sejam planejadas e executadas de acordo com as demandas específicas de cada território, abrangendo iniciativas como campanhas de doação, apoio a instituições sociais, atividades em escolas e creches e ações emergenciais em contextos de desastres naturais.

A trajetória do GAS ao longo do último ano reafirma o voluntariado corporativo como parte da cultura viva da SLC. A atuação dos colaboradores, organizada e alinhada às necessidades das comunidades, segue contribuindo para a geração de impacto social consistente e para o fortalecimento das relações nos territórios onde a empresa está presente.

Desde que o GAS passou a integrar a estratégia de atuação do Instituto SLC em 2022, o voluntariado soma números impressionantes:

BENEFICIADOS	28.743
HORAS DE VOLUNTARIADO	13.327
AÇÕES REALIZADAS	340
INVESTIMENTO DIRETO E INDIRETO	R\$ 570 mil (aproximadamente)



## Mutirão do GAS leva transformação à Escola Estadual Othelo Rosa

Em novembro de 2025, o Grupo de Ação Socioambiental da Matriz da SLC Agrícola realizou uma ação de voluntariado na Escola Estadual Othelo Rosa, em Porto Alegre. A iniciativa ocorreu em parceria com a DU99, empresa de impacto social, e mobilizou mais de 60 voluntários ao longo do dia.

A ação teve como foco a revitalização de 12 espaços da escola, entre salas de aula, pátio, sala de acolhimento, quadra esportiva, sala dos professores e fachadas. As melhorias contribuíram para a qualificação da infraestrutura escolar, tornando os ambientes mais adequados ao cotidiano pedagógico e à convivência dos estudantes e educadores.

A Escola Estadual Othelo Rosa atende 126 alunos, do 1º ao 8º ano do ensino fundamental. A intervenção concentrou esforços na melhoria dos espaços físicos utilizados diariamente pela comunidade escolar, fortalecendo o ambiente educacional e apoiando as atividades desenvolvidas pela instituição.



## AgroEduca: Levando a Fazenda à Sala de Aula

Criado em 2022 na Fazenda Pamplona (GO), o AgroEduca surgiu com o objetivo de aproximar as unidades da SLC Agrícola das comunidades onde estão inseridas, oferecendo a estudantes do ensino médio uma experiência prática sobre o funcionamento do agronegócio. A partir dos resultados obtidos nas primeiras edições, a iniciativa foi estruturada como uma ação de voluntariado corporativo com metodologia replicável, passando a ser realizada em todas as unidades produtivas da empresa a partir de 2023.

O AgroEduca mobiliza colaboradores de diferentes áreas, que atuam como voluntários na condução de módulos temáticos voltados a apresentar a realidade do setor, abordando conteúdos como produção agrícola, mecanização, sustentabilidade e liderança feminina. As atividades combinam encontros em sala de aula com visitas técnicas às fazendas, permitindo que os estudantes conheçam, de forma concreta, os processos, desafios e inovações do campo.

Em 2025, o projeto promoveu 25 ações e alcançou aproximadamente 1.300 jovens. Ao longo das atividades, o AgroEduca contribui para ampliar o acesso informação sobre o agronegócio, estimulando o conhecimento e a reflexão sobre o papel do setor para as novas gerações.



## Summer Job: Uma experiência prática de imersão no mundo do trabalho

O Summer Job foi a etapa prática do programa Futuros Possíveis promovido pelo Instituto Caldeira no início de 2025. O objetivo da iniciativa foi proporcionar a jovens selecionados a experiência de uma imersão no ambiente profissional durante as férias, conectando a formação teórica à vivência prática em organizações participantes do programa.

O Summer Job foi implementado na SLC Agrícola com a recepção de dois jovens participantes do programa, Miguel e

Brenda, que desenvolveram uma experiência de imersão pelo modelo “empresário-sombra” ao longo de quatro semanas. Durante esse período, eles foram integrados a 16 setores da empresa, promovendo uma visão abrangente sobre as rotinas, desafios e competências demandadas no âmbito corporativo. A ação contou com a participação de 25 voluntários, que atuaram como mentores e apoiadores diretos, facilitando a aproximação dos jovens com diferentes áreas de atuação.

## Doação de Sangue

A doação de sangue integra as ações de voluntariado corporativo apoiadas pela SLC por seu caráter contínuo e pelo impacto direto na rede pública de saúde. As mobilizações buscam sensibilizar colaboradores e facilitar o acesso a esse gesto solidário, contribuindo para a manutenção dos estoques dos hemocentros locais.

Em 2025, foram realizadas oito ações de doação de sangue nas unidades da SLC Agrícola e da SLC Máquinas. Ao todo, 122 bolsas de sangue foram coletadas, com potencial de impactar até 488 vidas, considerando o aproveitamento clínico das doações.





**DESENVOLVIMENTO TERRITORIAL**

# Conhecendo as Comunidades

## Conhecer as comunidades para transformar realidades

O Programa Conhecendo as Comunidades é uma iniciativa voltada à compreensão aprofundada das dinâmicas sociais, econômicas e institucionais dos territórios onde a SLC Agrícola atua, desenvolvido em parceria com a H&P Solutions.

A metodologia do programa é estruturada em duas etapas complementares. A primeira envolve a coleta e a análise de dados secundários provenientes de múltiplas fontes. Na sequência, ocorre a imersão em campo, com a realização de entrevistas e escutas junto a atores locais. Esse processo dá origem a um diagnóstico territorial organizado a partir de eixos de análise e de uma matriz de desafios e potencialidades.

Com base nesse diagnóstico, são identificados temas prioritários para cada território, como educação, qualificação profissional, infraestrutura e desenvolvimento econômico local. As informações levantadas subsidiam construção de iniciativas alinhadas às necessidades e às vocações de cada município, respeitando suas especificidades.

O programa já foi realizado nos municípios de Barreiras, Correntina, Jaborandi, Luís Eduardo Magalhães e São Desidério, na Bahia; Balsas, no Maranhão; e Querência, no Mato Grosso.



# Fortalecendo Quem Transforma

## Desenvolvimento Institucional para o terceiro setor

O Programa Fortalecendo Quem Transforma foi estruturado a partir dos aprendizados do Conhecendo as Comunidades, como uma resposta à necessidade recorrente de qualificação e fortalecimento institucional das organizações sociais atuantes nos territórios onde a SLC está presente. A iniciativa surgiu com foco em apoiar Organizações da Sociedade Civil no aprimoramento de sua gestão, ampliando condições para a continuidade e a efetividade de suas ações.

Em 2024, desenvolvido em parceria com a Phomenta, o programa iniciou a formação de uma rede de OSCs locais voltada à troca de experiências e ao aprendizado coletivo. O processo formativo foi conduzido por meio de encontros online ao vivo, complementados por diagnósticos de maturidade institucional realizados no início e ao final da jornada, além de visitas presenciais às organizações participantes.

Ao longo do programa, lideranças e equipes das OSCs tiveram acesso a capacitações em temas como planejamento estratégico, governança e sustentabilidade financeira, contando com apoio financeiro destinado às instituições que avançaram nos marcos definidos pela iniciativa.

**Conheça a Liga  
dos Heróis**



## Em 2025, fortalecemos famílias que transformam

Como forma de ampliar o alcance do programa Fortalecendo Quem Transforma e responder às demandas identificadas a partir do Conhecendo as Comunidades, em 2025 o Instituto SLC realizou uma edição da iniciativa em parceria com a Associação de Agricultores e Irrigantes da Bahia (AIBA), por meio do projeto Transferência de Tecnologia. A ação foi estruturada para apoiar famílias produtivas locais, com foco na agricultura de pequena escala, reconhecida como um vetor relevante para a segurança alimentar, a geração de renda e o desenvolvimento socioeconômico nos territórios atendidos.

A iniciativa teve como objetivo compartilhar conhecimentos técnicos e oferecer condições práticas para o fortalecimento de experiências já existentes nas comunidades, promovendo maior eficiência produtiva e autonomia dos

beneficiários. A partir do diálogo com lideranças locais e da leitura dos desafios mapeados anteriormente, foram definidos os insumos e equipamentos mais adequados à realidade das famílias e das instituições envolvidas.

Ao todo, foram entregues 25 kits compostos por sistemas de irrigação, sementes, adubos e fertilizantes, beneficiando diretamente 23 famílias e duas escolas localizadas nas comunidades de Puçazeiro e Pedras, nos municípios de Correntina e São Desidério, na Bahia. A ação integrou esforços de capacitação, apoio técnico e fornecimento de recursos, alinhando-se à proposta de fortalecer iniciativas locais de forma estruturada e conectada às especificidades de cada território.





# INCENTIVOS FISCAIS

# Direcionamento Estratégico de Recursos Públicos

Os incentivos fiscais são instrumentos previstos em lei que permitem às empresas destinar parte dos tributos devidos para o apoio a projetos de interesse público nas áreas social, cultural, esportiva e ambiental. Ao utilizar esse mecanismo, o recurso que seria recolhido integralmente aos cofres públicos passa a ser aplicado diretamente em iniciativas previamente aprovadas pelos órgãos competentes, ampliando o alcance das políticas públicas e fortalecendo ações desenvolvidas pela sociedade civil. Trata-se, portanto, de uma ferramenta complementar aos investimentos diretos, que possibilita alinhar responsabilidade social, desenvolvimento territorial e impacto coletivo.

Desde 2019, o Instituto SLC é responsável pela gestão da destinação de recursos da SLC Agrícola, da SLC Máquinas e da SLC Participações por meio das Leis de Incentivo, com foco especialmente nos mecanismos de âmbito federal. Essa atuação permite complementar os investimentos realizados com recursos próprios, viabilizando o apoio a projetos culturais, esportivos e sociais em diferentes regiões do país. Após um período de retração em 2024, quando comparado aos anos de 2022 e 2023, a destinação via incentivos fiscais voltou a apresentar crescimento em 2025.



Ao longo de 2025, foram destinados R\$ 1.953.225,04 a 18 projetos, distribuídos entre diferentes mecanismos de incentivo. Do total apoiado, cinco projetos foram viabilizados por meio da Lei de Incentivo à Cultura, quatro pela Lei de Incentivo ao Esporte, cinco via Fundo da Infância e da Adolescência, três pelo Fundo do Idoso e um por meio da Lei de Incentivo à Reciclagem. A diversidade de áreas apoiadas reflete a amplitude das políticas públicas contempladas por esse modelo de investimento.

Mantendo a diretriz de descentralização dos recursos, a estratégia de destinação prioriza iniciativas locais e projetos itinerantes com atuação nas comunidades próximas às unidades da SLC, buscando maior aderência às realidades territoriais. De forma complementar, a política adotada prevê o apoio continuado a projetos já beneficiados em anos anteriores, contribuindo para a estabilidade financeira e a continuidade das ações desenvolvidas. Iniciativas como ABC da Bola com as Meninas, Associação Santa Zita de Lucca, SPAAN e Associação do Cego Louis Braille (ACELB) seguem sendo apoiadas desde 2019, dentro dessa lógica de acompanhamento ao longo do tempo.

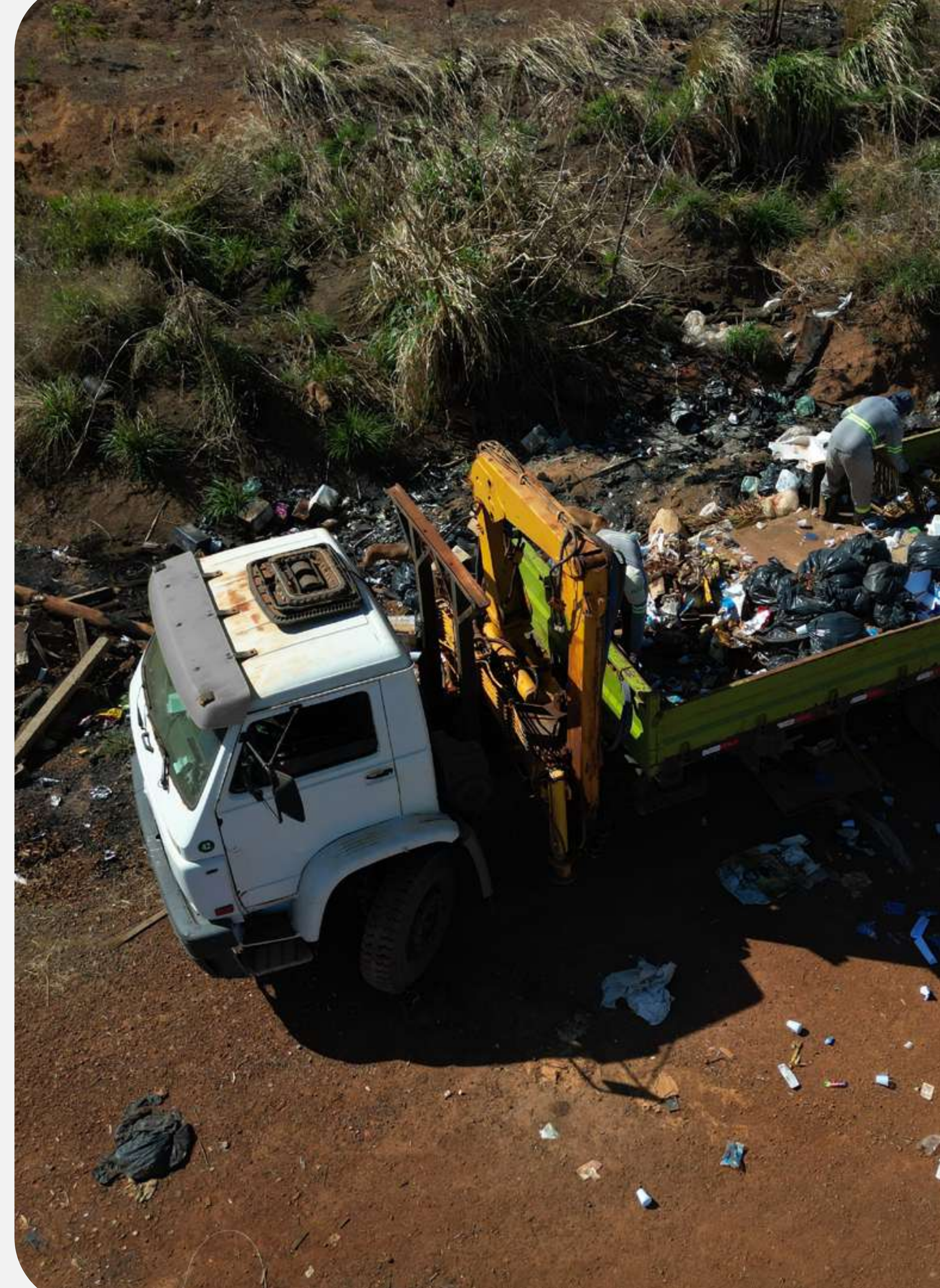
**Saiba mais sobre os projetos apoiados  
no Relatório de Incentivos Fiscais 2025  
do Instituto SLC**



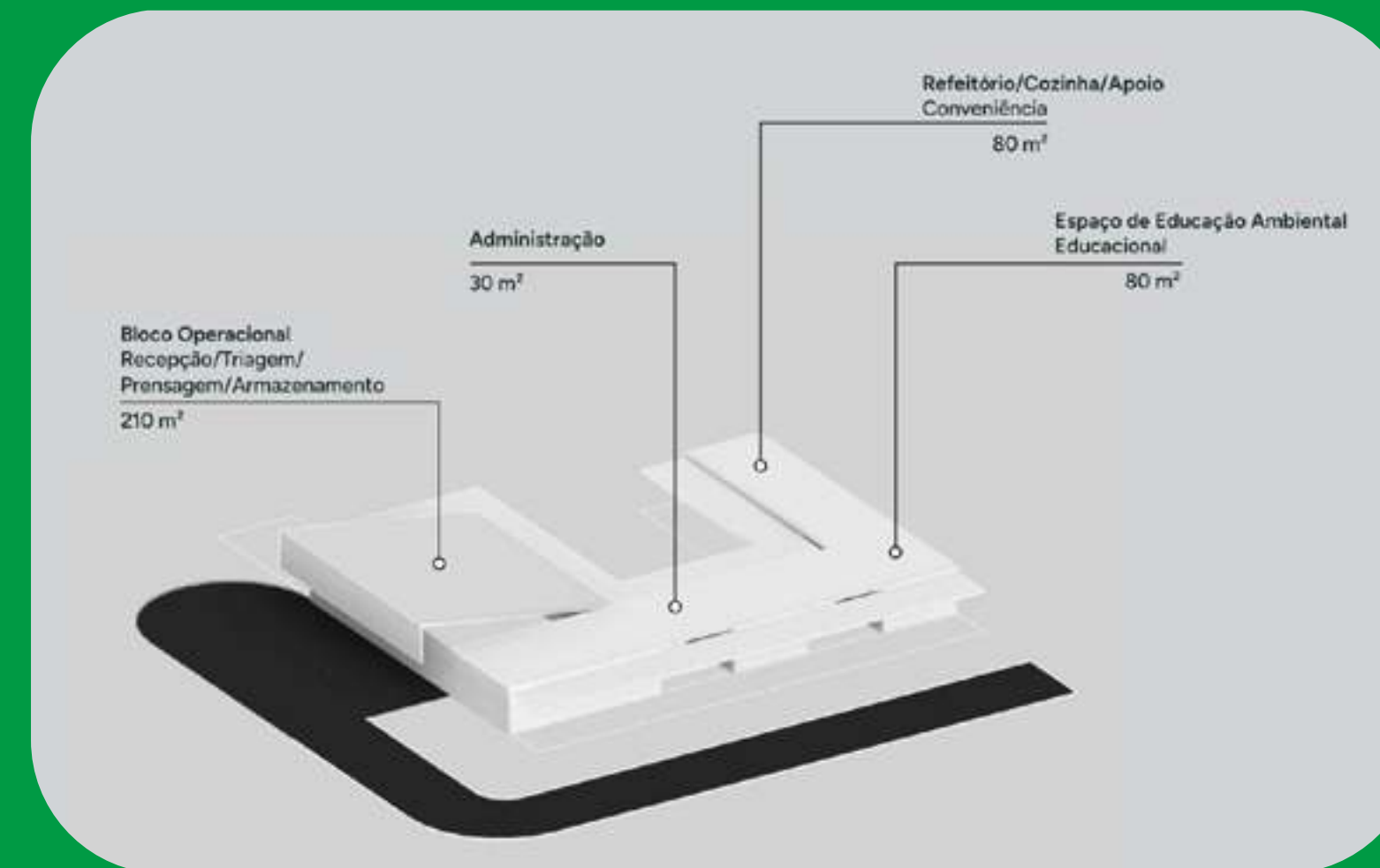
## Incentivo à Reciclagem e o Polo de Valoração de Resíduos de Balsas

A Lei de Incentivo à Reciclagem (LIR) é um instrumento de incentivo fiscal previsto na Lei nº 14.260/2021 que promove o fortalecimento da reciclagem e da economia circular no Brasil. Por meio desse mecanismo, pessoas físicas e jurídicas tributadas pelo regime de lucro real podem destinar parte do imposto de renda devido para apoiar, com benefícios fiscais, projetos previamente aprovados pelo Ministério do Meio Ambiente e Mudança do Clima (MMA). Os recursos captados são aplicados em iniciativas voltadas à redução da geração de resíduos, à reutilização de materiais, ao desenvolvimento de tecnologias e ao fortalecimento de cadeias produtivas ligadas à reciclagem, incluindo ações de capacitação e inclusão social de catadores e organizações comunitárias.

A inclusão da Lei de Incentivo à Reciclagem entre os mecanismos utilizados na destinação de recursos em 2025 amplia o escopo das áreas apoiadas por meio das leis de incentivo fiscal, agregando uma dimensão ambiental e de economia circular à estratégia de investimentos. Nesse ciclo, foi contemplado o Polo de Valoração de Resíduos de Balsas, iniciativa proposta pelo Instituto Venturi para Estudos Ambientais que tem origem nos diálogos realizados entre a SLC e as lideranças da Vila Batavo.



O Polo de Valoração de Resíduos de Balsas foi concebido para articular um centro de triagem de resíduos sólidos e orgânicos com ações de educação ambiental, capacitação profissional e inclusão social. O projeto tem como objetivo integrar processos de recuperação e transformação de materiais com a valorização das cadeias de reciclagem locais, ampliando oportunidades de trabalho e de geração de renda, especialmente para catadores e coletivos ligados à gestão de resíduos. A proposta, estruturada no âmbito da LIR, contempla tanto a construção de infraestrutura para triagem e processamento quanto atividades formativas que contribuem para a inserção de práticas sustentáveis no território.



**POLO DE VALORAÇÃO DE RESÍDUOS**  
Vila Batavo - Balsas/MA

Faça sua doação pelos dados abaixo:

CONTA CAPTAÇÃO: 35592-5

AGÊNCIA: 537 - MENINO DEUS (PORTO ALEGRE / RS)

CNPJ: 07.248.025/0001-58    BANCO: 001 - Banco do Brasil

PROPONENTE: Instituto Venturi Para Estudos Ambientais

INSTITUTO SLC





**COMUNICAÇÃO INSTITUCIONAL**

## Mais clareza, transparência e acesso à informação

Os avanços realizados no campo da comunicação institucional refletem o esforço contínuo do Instituto SLC em qualificar o diálogo com seus diferentes públicos e ampliar a clareza sobre sua atuação, prioridades e formas de relacionamento. Ao estruturar melhor seus canais e conteúdos, o Instituto busca oferecer informações acessíveis, fortalecer a transparência e facilitar a interação com parceiros, organizações da sociedade civil, comunidades e demais stakeholders.

Nesse contexto, o lançamento do novo site institucional representou um marco importante. A plataforma passou a concentrar informações atualizadas sobre programas, frentes de atuação e governança, além de incorporar um canal direto para relacionamento com

o terceiro setor. Por meio do formulário disponível na seção “Fale Conosco”, gestores de organizações da sociedade civil podem submeter projetos para apreciação do Instituto, qualificando o fluxo de recebimento de propostas e tornando o processo mais estruturado e acessível.

Nas redes sociais, houve avanços na organização e regularidade da produção de conteúdo. O Instagram consolidou-se como um canal de divulgação sistemática das iniciativas apoiadas e das ações realizadas nos territórios, enquanto o LinkedIn passou a ser utilizado de forma mais estratégica, ampliando o alcance institucional e o diálogo com públicos ligados à gestão, sustentabilidade e impacto social.



Em 2025, a comunicação institucional também foi fortalecida com o lançamento de um novo vídeo institucional, em celebração aos seis anos do Instituto SLC, comemorados em 22 de novembro. O material apresenta a trajetória do Instituto a partir das vozes de pessoas diretamente beneficiadas pelos projetos, oferecendo uma narrativa centrada nas experiências vividas nos territórios.

**Assista ao nosso vídeo institucional**



Complementarmente, foi criado o Relatório Anual de Incentivos Fiscais, um documento específico voltado a detalhar os critérios, os volumes de recursos e os projetos apoiados por meio das leis de incentivo. A iniciativa amplia a transparência sobre a destinação fiscal realizada pelas empresas do grupo e organiza, de forma clara, informações que antes estavam dispersas em diferentes materiais.

De forma integrada, esses avanços contribuem para um ecossistema de comunicação mais coerente, acessível e alinhado à atuação do Instituto SLC. Ao qualificar canais, diversificar formatos e organizar informações estratégicas, buscamos, fundamentalmente, fortalecer relações institucionais e criar bases mais sólidas para o diálogo contínuo com os públicos que acompanham e constroem suas iniciativas.



**Relatório de Incentivos Fiscais 2025**



**TRANSPARÊNCIA**

# Gestão Financeira Instituto SLC

## Balanço Patrimonial Demonstrativo de Resultados do Exercício

A gestão responsável dos recursos é um princípio que orienta a atuação do Instituto SLC. Com foco na clareza das informações e na correta aplicação dos investimentos, apresenta-se a seguir o balanço financeiro referente ao exercício de 2025.

A principal fonte de receita do Instituto permanece sendo a contribuição das empresas da SLC, realizada conforme critérios previamente estabelecidos: 0,1% do Lucro Bruto Projetado da SLC Agrícola e da SLC Máquinas e 0,1% do Lucro Líquido realizado da SLC Participações. Os recursos foram direcionados, de forma prioritária, ao desenvolvimento de programas de educação, iniciativas de voluntariado corporativo e ações voltadas ao fortalecimento das comunidades nos territórios de atuação.

### Balanço Patrimonial

31 de dezembro de 2025  
(Em milhares de reais)

Ativo		Passivo	
	2025		2025
<b>Circulante</b>		<b>Circulante</b>	
Caixa e bancos	85	Fornecedores	3
Aplicações financeiras	161	Obrigações fiscais e sociais	19
Créditos	0	Provisão de férias e encargos	63
	<u>246</u>		<u>86</u>
<b>Não Circulante</b>		<b>Patrimônio Social</b>	
Imobilizado	10	Patrimônio Social Incorporado	0
Intangível	0	Superávit Acumulado	170
	<u>10</u>		<u>170</u>
<b>Total do Ativo</b>	<b>256</b>	<b>Total do Passivo</b>	<b>256</b>

### Demonstrações do Resultado

Exercício findo em 31 de dezembro de 2025  
(Em milhares de reais)

	2025
<b>Receitas</b>	
Doações de Associados	3.119
Receitas Financeiras	63
	<u>3.182</u>
<b>Despesas</b>	
Consultoria, Projetos e Programas	1.807
Doações	1.392
Ações de Voluntariado	139
Despesas com Pessoal	586
Propaganda e Publicidade	95
Outras Despesas	116
Despesas Financeiras	11
	<u>3.785</u>
<b>Resultado Operacional</b>	<b>-603</b>

# EXPEDIENTE

## Coordenação Geral

Álvaro Dilli | Diretor Executivo

## Supervisão Executiva

Leandro Parker | Supervisor Executivo de Responsabilidade Social

## Redação e Curadoria de Conteúdo

Edson Haetinger | Analista de Comunicação e Responsabilidade Social

## Diagramação e Projeto Gráfico

Vitor Dal Castel | Estagiário de Comunicação - sup. Edson Haetinger

## Registros Financeiros e de Auditoria

Denilson Kappaun | Supervisor Executivo de Administração

