



Relatório de Atividades

2024

Sumário

O Instituto SLC	3	Programa de Voluntariado Corporativo	27
Sobre o Relatório	4	Grupo de Ação Socioambiental	28
Mensagem da Presidência	5	Solidariedade em Ação da ACBERGS	29
Sobre o Instituto SLC	6	Colorindo Vidas	30
Missão, Visão e Valores	7	AgroEduca	31
Governança	8	Programas de Desenvolvimento Territorial	32
Empresas Mantenedoras	9	Conhecendo as Comunidades	33
Destaques 2024	11	Fortalecendo Quem Transforma	34
Planejamento Estratégico	12	Incentivos Fiscais	36
Conhecer para Transformar	13	Investimentos Realizados	37
Programas Educacionais	15	Apoios e Temáticas Diversas	39
Educando Para a Vida	16	Solidariedade em Tempos de Crise	40
Semeando Sustentabilidade	20	Programa Na Mão Certa	43
Gerando Transformações	22	Transparência	44
Algodão que Aquece	24	Gestão Financeira Instituto SLC	45
De Olho no Material Escolar	26		



O Instituto SLC



Sobre o Relatório

Seja bem-vindo à mais uma edição do Relatório de Atividades do Instituto SLC!

Pelo quarto ano consecutivo, apresentamos nosso relatório anual, reafirmando nosso compromisso com a transparência e a prestação de contas à sociedade. Este documento vai além dos números e resultados: ele conta a história viva dos projetos apoiados pelo Instituto SLC ao longo de 2024, revelando o impacto real na vida das pessoas e comunidades que fazem parte de nossa jornada.

Nas páginas que seguem, você encontrará uma visão abrangente de nossa atuação, incluindo nossa estrutura organizacional, desempenho financeiro e, principalmente, as narrativas que fundamentam cada escolha e iniciativa. Embora não siga um padrão internacional específico de relatório todas as informações aqui apresentadas foram cuidadosamente compiladas por nossa equipe, refletindo nosso compromisso com a precisão e a veracidade dos dados.

Para facilitar a leitura, utilizamos ao longo do documento a sigla ISLC como abreviação de Instituto SLC. Convidamos você a conhecer como nossas ações têm contribuído para a transformação social nas comunidades onde atuamos, sempre guiados por nossos propósitos e valores fundamentais.

Boa leitura.



Voluntários do Grupo de Ação Socioambiental reunidos em frente ao prédio da sede em Porto Alegre/RS

Mensagem da Presidência

O ano de 2024 marca um momento especial para o Instituto SLC: cinco anos de uma jornada dedicada à transformação social. Neste período, os números revelam a dimensão do impacto alcançado: mais de R\$ 27 milhões foram investidos em projetos sociais, educacionais e de desenvolvimento comunitário, beneficiando diretamente mais de 200 mil pessoas.

Este foi um ano de consolidação de nossa nova estratégia, onde pudemos ver na prática como os pilares estabelecidos em nosso planejamento estratégico se transformaram em ações concretas e resultados tangíveis para as comunidades onde atuamos. Mantendo nosso compromisso com o desenvolvimento social, investimos R\$5 milhões em programas e projetos de impacto, reafirmando nossa crença de que o setor privado tem um papel fundamental na construção de uma sociedade mais equitativa.

A educação, nosso principal vetor de transformação social, continua produzindo resultados expressivos através do Programa Educando Para a Vida, que alcançou 147 escolas e beneficiou diretamente mais de 12 mil alunos. Complementando essa frente, os programas Semeando Sustentabilidade e Gerando Transformações trouxeram novas perspectivas para nossa atuação educacional.

O Grupo de Ação Socioambiental (GAS) alcançou a marca de 700 colaboradores voluntários cadastrados, realizando mais de 80 ações por todo Brasil e impactando quase 9 mil pessoas. Números que refletem o verdadeiro espírito de solidariedade que permeia nossa organização.

No pilar de desenvolvimento territorial, avançamos significativamente com o Programa Fortalecendo Quem Transforma, uma iniciativa que busca apoiar organizações já existentes nos territórios em que atuamos por meio de capacitações aos gestores, apoios jurídicos e financeiros. Em 2024, seis Organizações da Sociedade Civil (OSC) locais receberam o auxílio do Instituto SLC.

Não podemos deixar de mencionar o triste episódio das enchentes vivido por nós gaúchos no primeiro semestre de 2024. Diante de tamanha catástrofe, mobilizamos recursos internos e externos para apoiar a sociedade gaúcha. Desde o fim de 2023, mais de R\$2 milhões foram destinados para apoios emergenciais relacionados às enchentes do RS.

Os resultados alcançados em 2024 nos mostram que estamos no caminho certo, mas também nos inspiram a buscar objetivos ainda mais ambiciosos. Seguimos comprometidos em fortalecer nossas ações e ampliar nosso impacto, sempre guiados pela missão de transformar realidades através do desenvolvimento social sustentável.



Ana Logemann de Almeida
Presidente do Instituto SLC



Elisabeth Logemann
Vice-Presidente do Instituto SLC

Sobre o Instituto SLC

Desde sua concepção como Organização da Sociedade Civil (OSC), em 22 de novembro de 2019, o Instituto SLC assumiu o compromisso de atuar como responsável pelo investimento social privado (ISP) da SLC, mantendo-se como uma associação privada, apartidária e sem fins econômicos, com um propósito claro: promover o desenvolvimento de pessoas, entidades assistenciais e comunidades onde a SLC atua.

A educação, desde os primeiros dias, permanece como o principal instrumento de transformação social do Instituto, sendo o caminho preferencial para gerar oportunidades de transformação na vida das pessoas. Esta escolha estratégica reflete o entendimento de que o desenvolvimento sustentável das comunidades está intrinsecamente ligado ao acesso à educação de qualidade e à formação integral dos indivíduos.

Com a missão de oportunizar a transformação e o desenvolvimento das comunidades, o Instituto SLC tem demonstrado que o investimento social privado, quando realizado de forma estruturada e comprometida, pode catalisar mudanças significativas nos territórios. Este compromisso se materializa através dos números que serão apresentados na sequência desse relatório.



Campanhas de arrecadação mobilizam voluntários em todas as unidades

Missão

Contribuir para o desenvolvimento de comunidades, utilizando a educação como meio para gerar oportunidade de transformação na vida das pessoas.

Visão

Ser reconhecida como uma organização comprometida em desenvolver pessoas e comunidades onde atua.

Valores

Empreendedorismo e desenvolvimento
Ética e transparência
Promoção da diversidade humana e cultural
Desenvolvimento sustentável



Voluntários da Matriz realizam anualmente uma ação de revitalização de espaços coletivos.

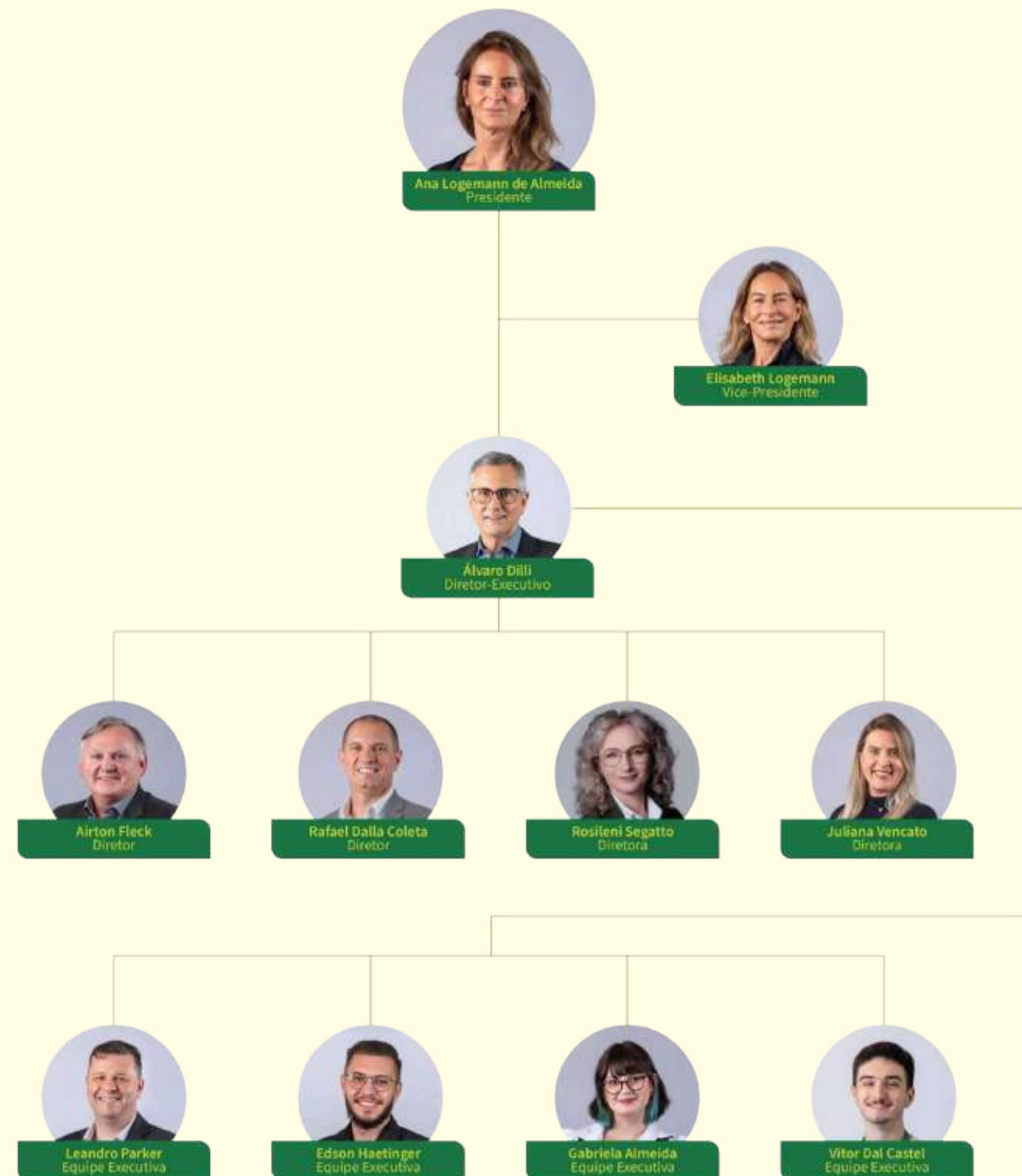
Governança

O Instituto SLC é uma instituição privada, sem fins econômicos, mantida pelas empresas SLC Agrícola, SLC Máquinas e SLC Participações. Sua atuação é orientada pelo Estatuto Social do Instituto e pelo Código de Ética e Conduta da SLC, que asseguram os princípios de integridade, responsabilidade e compromisso social em todas as iniciativas realizadas.

A manutenção das atividades do Instituto é viabilizada por recursos provenientes da destinação de parte dos lucros das empresas mantenedoras. Conforme diretriz estabelecida, o repasse anual corresponde a 0,1% do Lucro Bruto Projetado da SLC Agrícola e da SLC Máquinas, além de 0,1% do Lucro Líquido realizado da SLC Participações.

A estrutura de governança é formada por conselhos e diretoria compostos exclusivamente por executivos, diretores e acionistas da SLC. Já a equipe responsável pela execução das ações conta com um núcleo executivo fixo, enquanto os demais integrantes da estrutura organizacional atuam de forma voluntária, conforme apresentado no organograma ao lado.

Em 2024, o Instituto SLC perdeu um de seus mais dedicados conselheiros: Cláudio Schüür. Sua contribuição foi marcada pela escuta atenta, sensibilidade social e comprometimento com o fortalecimento do impacto positivo do Instituto. A ele, expressamos nossa gratidão e reconhecimento por toda a trajetória de dedicação. Sua presença deixará saudades e um legado que continuará a inspirar nossas ações.



Conselho Deliberativo

Ana Logemann de Almeida
 Elisabeth Logemann
 Eduardo Logemann
 Fernanda Logemann
 Frederico Logemann
 Jorge Logemann
 Aurélio Pavinato
 Anderson Strada

Conselho Fiscal

Alberto Calleya
 Adriana Mezzomo
 Márcia Wackholz
 Maria Lúcia Duarte*

*Suplente 1

Empresas Mantenedoras

SLC Agrícola

Fundada em 1977, a SLC Agrícola é uma das maiores produtoras de commodities agrícolas do país. Possui cerca de 733 mil hectares de área plantada em 23 unidades de produção localizadas em sete estados brasileiros, na região do Cerrado, e matriz em Porto Alegre (RS). Produz algodão, milho e soja e se dedica à criação de gado no modelo integração lavoura-pecuária (ILP).

Também produz e comercializa sementes de soja e algodão sob a marca SLC Sementes. Uma das primeiras empresas do agronegócio a ter ações negociadas em Bolsa de Valores (SLCE3), a SLC Agrícola compõe alguns dos principais indicadores da B3, como o IBOVESPA, IBRX100, ICO2 e ISE, entre outros. Em 2021 formalizou sua política de Desmatamento Zero.

SLC Participações

A SLC Participações, controladora da SLC Agrícola e SLC Máquinas, foi fundada em 1945 no município gaúcho de Horizontina, com atual sede em Porto Alegre.

SLC Máquinas

Com uma trajetória iniciada em 1964, a SLC Máquinas surgiu como um departamento da Schneider Logemann Cia Ltda. (atual SLC Participações), começando sua atuação com a comercialização de tratores, implementos e peças agrícolas, além de oferecer assistência técnica especializada. Em 1984, foi oficialmente fundada como Comercial de Máquinas Agrícolas Schneider Logemann Ltda., com uma estrutura moderna e foco total no agronegócio.

Desde então, a SLC Máquinas consolidou sua presença no Rio Grande do Sul e construiu uma sólida parceria com a John Deere, tornando-se representante exclusiva da marca em 1996. Hoje, é sinônimo de confiança e tecnologia tanto no campo quanto no setor de construção.

Em 2024, a empresa alcançou um novo patamar de expansão: são 22 unidades de negócio estrategicamente distribuídas, atendendo 404 municípios no setor agrícola e todo o território gaúcho no setor de construção e pavimentação. Soma-se a essa estrutura a unidade SLC Seminovos, dedicada à comercialização de equipamentos seminovos com abrangência nacional.

Mais do que vender máquinas, a SLC Máquinas entrega inovação, proximidade e soluções completas, sempre com foco na experiência do cliente. Seja na agricultura ou na construção, o compromisso é o mesmo: garantir o melhor desempenho das máquinas e os melhores resultados para cada cliente.

Presença da SLC

Goiás e Minas Gerais

Fazenda Pamplona, Cristalina (GO) e Unaí (MG)

Mato Grosso do Sul

Fazenda Planalto, Costa Rica
Fazenda Pantanal, Chapadão do Sul

Mato Grosso

Fazenda Planorte, Sapezal
Fazenda Próspera, Tabaporã
Fazenda Pioneira, Querência
Fazenda Preciosa, Querência
Fazenda Paiaguás, Diamantino
Fazenda Piracema, Nova Mutum
Fazenda Perdizes, Porto dos Gaúchos
Fazenda Pirapora, Santa Rita do Trivelato
Fazenda Pampeira, Campo Novo dos Parecis

Região Noroeste - RS

Cruz Alta - Matriz
Carazinho
Casca
Erechim
Espumoso
Frederico Westphalen

Horizontina
Ijuí
Palmeira das Missões
Passo Fundo
Santo Ângelo
Soledade

Região Central - RS

Júlio de Castilhos
Lajeado
Santa Maria
Tupanciretã

Maranhão

Fazenda Planeste, Balsas
Fazenda Palmeira, Tasso Fragoso
Fazenda Parnaíba, Tasso Fragoso

Piauí

Fazenda Parnaguá, Santa Filomena
Fazenda Paineira, Monte Alegre do Piauí

Bahia

Fazenda Piratini, Jaborandi
Fazenda Palmares, Barreiras
Fazenda Paysandu, Correntina
Fazenda Panorama, Correntina
Fazenda Paladino, São Desidério
Fazenda Parceiro, Formosa do Rio Preto

Região Nordeste - RS

Caxias do Sul
Vacaria
Lagoa Vermelha

Região Sul e Metropolitana - RS

Capivari do Sul
Eldorado do Sul
Pelotas

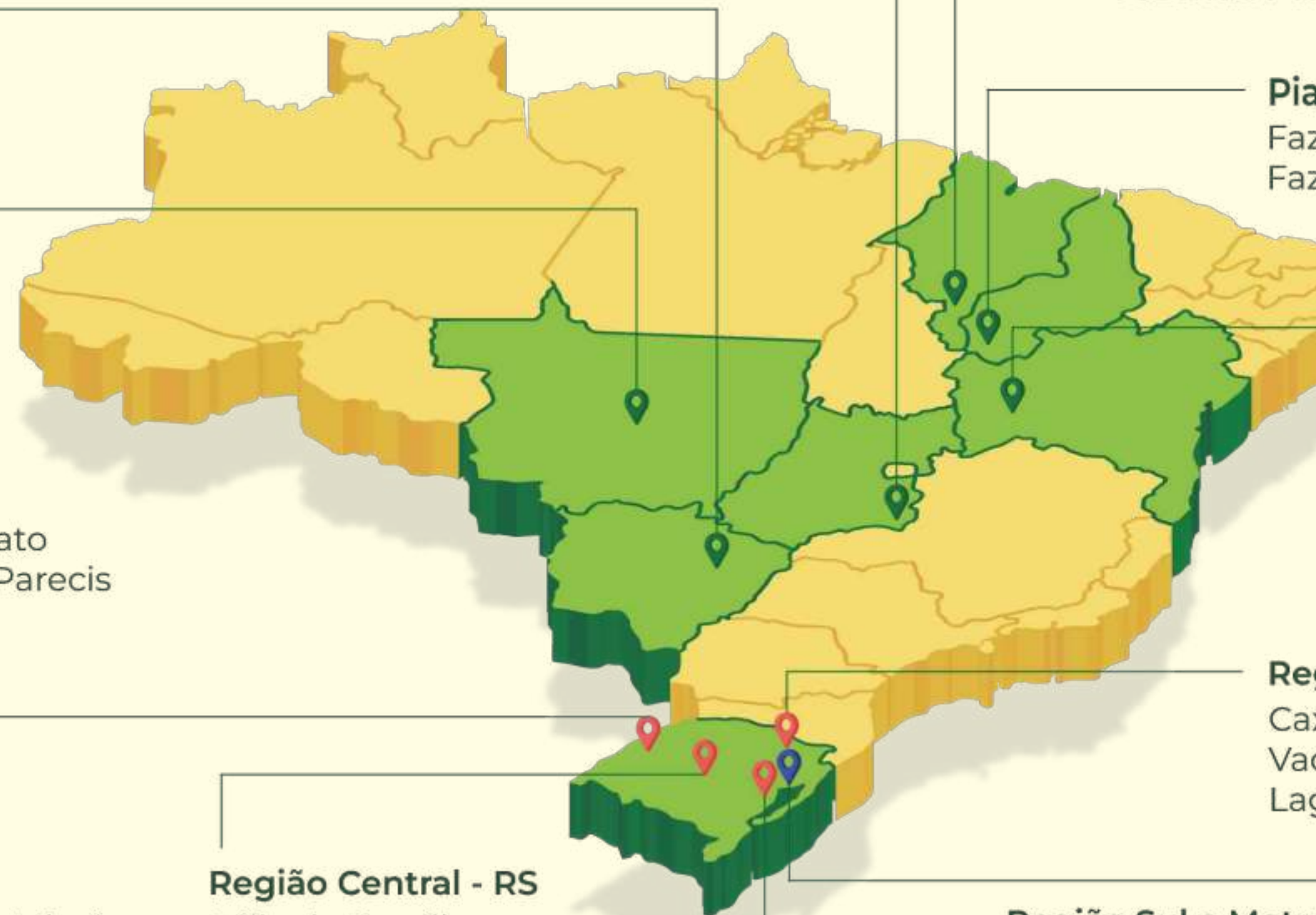
Porto Alegre - RS

SLC Agrícola - Matriz
SLC Participações
Fundação SLC
Instituto SLC

 SLC Agrícola

 Sede Administrativa da SLC

 SLC Máquinas



Destaques 2024

+ R\$ 27 milhões
investidos

220 mil pessoas
impactadas



O ISLC em 5 Anos

Educação



R\$ 2,3 milhões
investidos

40 mil
beneficiados

+ 160
escolas impactadas

700
voluntários

4.752
horas de voluntariado

+ R\$ 110 mil
investidos



Voluntariado

Enchentes



R\$ 2,15 milhões
doados

120 toneladas
de alimentos distribuídos

Planejamento Estratégico



Conhecer para Transformar

O Planejamento Estratégico do Instituto SLC para 2023-2026.

Em 2024, consolidamos e ampliamos o alcance do planejamento estratégico “Conhecer para Transformar”, que tem norteado nossa atuação desde sua implementação em 2023. Este marco representa não apenas uma revisão de diretrizes, mas uma evolução natural e necessária após os primeiros quatro anos do Instituto SLC como gestor do Investimento Social Privado (ISP) da SLC.

O processo de construção deste planejamento refletiu o amadurecimento institucional do ISLC. Ao completar seu primeiro ciclo de atuação, tornou-se evidente que, embora a missão original de transformar realidades através da educação permanecesse como nossa vocação central, era preciso expandir o escopo para atender de forma mais abrangente aos objetivos estratégicos das empresas da SLC.

Fundamentado na Teoria da Mudança, nosso planejamento estratégico 2023-2026 parte de uma premissa fundamental: transformar realidades exige, primeiramente, conhecê-las profundamente. Esta visão tem se mostrado acertada, pois nos permitiu desenvolver intervenções mais precisas e eficazes nas comunidades onde atuamos, potencializando o impacto social de nossos investimentos.

A implementação deste planejamento trouxe mudanças estruturais significativas para o ISLC. Os três pilares estratégicos - educação, voluntariado corporativo e desenvolvimento territorial - foram fortalecidos com a criação de quatro novos programas, ampliando nossa capacidade de resposta às necessidades locais. Paralelamente, a incorporação formal da gestão dos incentivos fiscais como eixo transversal potencializou nossa capacidade de mobilizar recursos para projetos alinhados aos objetivos da companhia.

Ao longo deste segundo ano de implementação, temos testemunhado como este planejamento estratégico tem sido instrumental para materializar nossa visão: o investimento no desenvolvimento local, o fortalecimento da educação de qualidade e a mobilização de recursos para projetos comunitários são alavancas essenciais para promover o desenvolvimento integral das pessoas e a transformação profunda das comunidades onde a SLC está presente.



Álvaro Dilli

Diretor Executivo do Instituto SLC

Conhecer para Transformar

Buscamos contribuir com o desenvolvimento das pessoas e comunidades onde o Grupo SLC atua, tendo a educação como o principal vetor de transformação social.

IMPACTO

PILARES

Educação

Voluntariado
CorporativoDesenvolvimento
TerritorialOBJETIVOS
ESTRATÉGICOS

Apoiar escolas e educadores na capacitação para atendimento às crianças da educação infantil e séries iniciais;

Qualificar o ensino público em relação à temática do meio ambiente e agronegócio nas comunidades onde o Grupo SLC atua;

Qualificar a oferta do ensino socioprofissionalizante nas regiões com atuação do Grupo SLC.

Fomento
ao trabalho
voluntário.

Aumentar o nível de conhecimento socioeconômico das comunidades a fim de qualificar a tomada de decisão do investimento social e estratégias de relacionamento comunitário;

Ofertar programa de formação, capacitação, qualificação e treinamento profissional de lideranças das OSCs ou projetos sociais visando o fortalecimento de suas ações;

Financiar ações de OSCs locais com atuação convergente às linhas programáticas de atuação do Instituto SLC.

PROGRAMAS

Programa Educando
Para a VidaPrograma Semeando
SustentabilidadePrograma Gerando
TransformaçõesGrupo de Ação
Socioambiental - GASPrograma Conhecendo
as ComunidadesPrograma Fortalecendo
Quem TransformaPÚBLICO-
ALVO

Educação Socioemocional para alunos da rede pública com idades entre 4 e 8 anos.

Educação Ambiental para alunos da rede pública com idades entre 9 e 14 anos.

Educação Socioprofissionalizante para alunos com idades a partir de 14 anos.

Voluntariado Corporativo dos colaboradores do Grupo SLC.

Mapeamento de territórios para comunidades e gestores do Grupo SLC.

Capacitação e fortalecimento para dirigentes e técnicos responsáveis por OSCs.

RESULTADOS

- Alunos com maior capacidade de adaptação ao ambiente escolar;
- Evolução nas competências socioemocionais dos alunos;
- Professores com mais recursos didáticos;
- Alunos com atividades diversificadas.

- Alunos com maior conhecimento nas temáticas ambientais e atuação do agronegócio;
- Melhoria da percepção na relação entre agronegócio e meio ambiente;
- Professores com mais recursos técnicos sobre o tema da educação ambiental.

- Alunos com melhor nível de ensino socioprofissionalizantes e condições de acesso ao mercado de trabalho;
- Melhor percepção dos alunos sobre as opções e relações do mundo do trabalho;
- Aumento nas chances de ingresso no mercado de trabalho.

- Aumento no número de colaboradores atuando voluntariamente com base em um programa estruturado;
- Aumento no sentimento de pertencimento e maior integração entre áreas;
- Desenvolvimento de novas habilidades.

- Aplicação dos recursos com maior poder de impacto;
- Identificação de potenciais OSCs parceiras;
- Identificação de externalidades do negócio;
- Delimitação das comunidades.

- Organizações sociais mais organizadas e causando maior impacto;
- Organizações sociais com capacidade de atendimento ampliada;
- Evidências de ISP locais;
- Melhora de imagem da empresa junto às comunidades locais.

PILAR
TRANSVERSALGestão dos Incentivos
Fiscais do Grupo SLC

- Construção de projetos próprios e continuados na área da cultura;
- Parceria na concepção de projetos customizados na área de cultura e esporte;
- Construção de plano de aplicação de recursos oriundos de incentivos fiscais.

- Realização de atividades culturais em todas as localidades em que o Grupo SLC atua;
- Maior gestão sobre a concepção e execução de projetos;
- Destinação de recursos nas áreas de cultura, esporte, infância, idosos e saúde.

Programas Educaionais



Educando para a Vida

Arte e educação transformando o desenvolvimento integral

O Programa Educando Para a Vida tem se firmado como uma das iniciativas mais transformadoras do Instituto SLC no pilar estratégico da educação, construindo pontes entre as expressões artísticas e o desenvolvimento de competências socioemocionais fundamentais para a formação completa de crianças e adolescentes. Realizado com apoio técnico da Impare Educação e alinhado às diretrizes da Base Nacional Comum Curricular (BNCC), o programa utiliza música, dança, teatro e artes visuais como ferramentas pedagógicas poderosas para o desenvolvimento integral dos estudantes.

Em 2024, o programa alcançou números expressivos, estando presente em 147 escolas distribuídas por 54 municípios, impactando diretamente 12.342 alunos e capacitando 1.186 professores e gestores escolares. Este avanço representa um crescimento significativo em relação a 2023, quando foram atendidas 73 escolas em 36 municípios, com 8.982 alunos e 703 educadores beneficiados.

A metodologia do Educando Para a Vida se destaca por seu caráter inovador e abrangente. Por meio de formação continuada híbrida, é oferecido apoio pedagógico e tecnológico para educadores, docentes e gestores escolares. As instituições participantes - sejam escolas públicas municipais ou organizações do terceiro setor - têm acesso a um ecossistema educacional completo: aplicativo, plataforma digital interativa, material paradidático impresso para alunos, planejamentos de aula estruturados e participação no congresso educacional anual promovido pelo Instituto SLC.



Alunos da educação infantil realizam atividades com o portfólio de atividades do Programa Educando Para a Vida

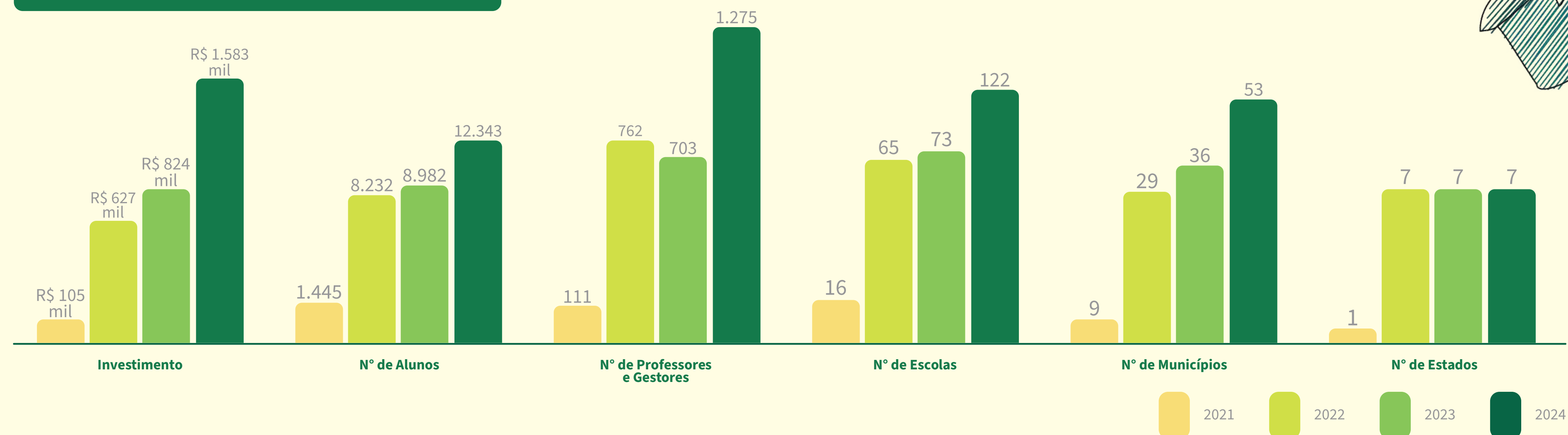
Os resultados vão além dos números. Através das atividades propostas, os estudantes desenvolvem competências essenciais como trabalho colaborativo, gestão das emoções, pensamento crítico, comunicação eficaz e capacidade de resolução de problemas. Este conjunto de habilidades, conhecidas como soft skills, tem se mostrado cada vez mais determinante para o sucesso pessoal e profissional no século XXI.

Ao se aproximar de seu quinto aniversário, que será celebrado em 2025, o programa demonstra maturidade e capacidade de expansão sustentável. O crescimento consistente ano após ano evidencia não apenas seu potencial de escalabilidade, mas principalmente a efetividade de sua proposta pedagógica e o impacto positivo nas comunidades onde atuamos.

O Educando Para a Vida representa a materialização da crença do Instituto SLC no poder transformador da educação quando esta transcende o currículo tradicional e abraça o desenvolvimento socioemocional como parte integrante e indissociável do processo de aprendizagem. Por meio de iniciativas como essa, formam-se cidadãos mais conscientes, empáticos e preparados para os desafios do mundo contemporâneo.



Evolução do Programa Educando para a Vida



Evolução e Consolidação

O ano de 2024 foi marcado por dois importantes acontecimentos que consolidaram o Programa Educando Para a Vida como uma iniciativa de impacto transformador no cenário educacional brasileiro: o reconhecimento através do Prêmio Impactos Positivos e a realização do II Congresso Educando para a Vida.

“Oscar do Bem” reconhecimento impacto de amplitude nacional do Educando

Em 5 de novembro de 2024, a Impare Educação, nossa parceira na implementação do Programa Educando Para a Vida, conquistou o título de grande campeã do Prêmio Impactos Positivos 2024 na categoria Negócios de Impacto - Tração. Esta premiação, conhecida como o “Oscar do Bem”, representa uma plataforma significativa que conecta organizações, governos, investidores e comunidades em torno de iniciativas alinhadas aos Objetivos de Desenvolvimento Sustentável (ODS) da ONU.

O case vencedor foi justamente o Programa Educando para a Vida, reconhecido por sua abordagem inovadora e resultados concretos na melhoria da qualidade da educação básica em comunidades vulneráveis. A premiação destacou o suporte formativo, pedagógico e tecnológico oferecido pelo programa, bem como seu papel no desenvolvimento de competências socioemocionais nos estudantes e no fortalecimento da atuação de educadores e gestores escolares do ensino público.

O reconhecimento veio tanto da avaliação técnica do júri especializado - composto por representantes de instituições como ENIMPACTO, SEBRAE e Yunus Negócios Sociais - quanto da votação popular, na qual o programa recebeu mais de 1.900 votos. Esta dupla aprovação evidencia não apenas a excelência técnica do programa, mas também seu reconhecimento junto às comunidades beneficiadas.



Alunos da escola Vila Nova recebendo material paradidático



Alunos da escola Engenheiro Ildo Menegheti, em Cruz Alta - RS



Eliane Mossmann e Edson Haetinger durante apresentação do 2º Congresso Educando Para a Vida

II Congresso Educando para a Vida Aprofunda debate sobre inclusão

Dando continuidade ao processo de fortalecimento teórico-metodológico do programa, em 2024 foi realizado o II Congresso Educando para a Vida, que teve como tema central “Inclusão no Processo de Aprendizagem”. O evento proporcionou espaços de diálogo e reflexão sobre práticas inclusivas no ambiente escolar, tema fundamental para garantir uma educação equitativa e de qualidade para todos.

O congresso contou com painéis de especialistas que abordaram questões práticas e estratégicas para educadores. Destaque para o painel “Práticas Inclusivas em Sala de Aula: Caminhos Possíveis para a Inclusão de Sucesso”, conduzido pelo Prof. Andrei Muzel, curador pedagógico e formador da Impare Educação, e Márcia Painado, professora especialista em TEA (Transtorno do Espectro Autista). Outro momento importante foi o painel “TDAH e TOD: Estratégias para Educadores”, liderado por Henrique Ferreira, especialista em Transtorno Opositivo-Desafiador.

Um dos pontos altos do evento foi a premiação do Prêmio GT's, que reconheceu o trabalho excepcional de uma professora e uma escola participantes do programa. Assim, o II Congresso Educando para a Vida consolidou-se como um espaço não apenas de formação continuada, mas também de troca de experiências entre educadores de diferentes regiões do país. Os momentos de diálogo e compartilhamento de práticas bem-sucedidas têm se mostrado fundamentais para fortalecer a rede de educadores envolvidos no programa e potencializar seu impacto nas comunidades escolares.

Semeando Sustentabilidade

Transformando a educação ambiental no Brasil

A trajetória do Programa de Educação Semeando Sustentabilidade ganhou novos contornos em 2024, solidificando seu papel como agente transformador no ensino da educação ambiental. Nascido da parceria técnica entre o Instituto SLC e o Instituto Venturi para Estudos Ambientais, o programa continua a perseguir seu propósito fundamental: qualificar o ensino da educação ambiental em escolas públicas, integrando uma perspectiva estratégica de futuro que transcende a temporalidade das ações pontuais.

Desde sua concepção, o Semeando Sustentabilidade trabalha com a premissa de que a sustentabilidade não é apenas um conteúdo a ser ensinado, mas um elemento central que permeia todas as disciplinas escolares. Esta abordagem transversal prevista na Lei nº 9795/99 (alterada pela Lei nº 14.926/2024) permite que os educadores incorporem princípios de preservação ambiental e desenvolvimento sustentável em suas práticas pedagógicas cotidianas, independentemente da matéria que lecionam.

Em 2024, o programa expandiu significativamente sua área de atuação no Nordeste e Centro-Oeste brasileiro, concentrando esforços nos municípios de Correntina, Barreiras e Luis Eduardo Magalhães, na Bahia; Querência, no Mato Grosso; e Balsas, no Maranhão. O impacto desta expansão traduziu-se em números expressivos: 302 professores capacitados e aproximadamente 7.200 alunos beneficiados indiretamente, criando um efeito multiplicador que potencializa o alcance das iniciativas.



Arlinda Cezar, professora coordenadora do Programa Semeando Sustentabilidade



A metodologia do programa continua centrada no desenvolvimento da autonomia dos educadores. Ao capacitar os professores com ferramentas pedagógicas e conhecimentos específicos sobre sustentabilidade, o Semeando Sustentabilidade não apenas transmite conteúdo, mas também empodera estes profissionais para que se tornem agentes de transformação em suas comunidades escolares. Esta abordagem garante que as práticas sustentáveis permeiem o ambiente educacional de forma duradoura, mesmo após o encerramento formal das capacitações.

Os resultados observados em 2024 reforçam a eficácia da abordagem adotada. Professores relatam maior segurança ao abordar temas ambientais em sala de aula, enquanto escolas participantes demonstram avanços significativos na implementação de projetos pedagógicos que integram sustentabilidade às diferentes áreas do conhecimento. Mais do que transmitir informações, o programa tem conseguido fomentar uma mudança de perspectiva, onde a consciência ambiental torna-se parte integrante da formação cidadã dos estudantes.

Olhando para o futuro, o planejamento para 2025 prevê uma evolução natural do programa. Nos municípios onde o Semeando Sustentabilidade já atuou com capacitações, a iniciativa avançará para uma fase de assessoria, garantindo a continuidade e o aprimoramento das práticas implementadas. Simultaneamente, o programa expandirá sua atuação para novos territórios no Mato Grosso e Mato Grosso do Sul, levando o formato de capacitação de professores para estas regiões.

Esta expansão estratégica não é apenas um crescimento geográfico, mas o reflexo de uma visão de longo prazo. Ao consolidar o trabalho nos territórios já atendidos e simultaneamente avançar para novas regiões, o Instituto SLC reafirma seu compromisso com uma educação transformadora que atravessa fronteiras curriculares. O Semeando Sustentabilidade se estabelece, portanto, como uma iniciativa que ultrapassa a simples transmissão de conteúdos – é um movimento que cultiva nas escolas públicas o terreno fértil onde crescerão as soluções ambientais do amanhã, nutridas pelo conhecimento e pelo protagonismo das comunidades locais.



Lançamento do Programa Semeando Sustentabilidade em Correntina - BA

Gerando Transformações

Novos Caminhos para a Educação Profissionalizante

Em 2023, o Instituto SLC desenhou o Programa Gerando Transformações com o propósito de aprimorar a qualidade do Ensino Médio e Técnico nas regiões de atuação da SLC. Embora o programa tenha sido concebido com uma visão abrangente, envolvendo capacitação de professores e melhorias na infraestrutura escolar, sua implementação completa ainda está em fase de amadurecimento, considerando as particularidades de cada território.

Durante 2024, embora não tenham sido iniciadas novas atividades diretas sob o guarda-chuva do Gerando Transformações, o Instituto SLC fortaleceu sua conexão com iniciativas alinhadas a essa visão, com destaque para a participação no Programa Geração Caldeira (GC), desenvolvido pelo Instituto Caldeira. Esta parceria estratégica nos permitiu manter vivo o compromisso com a formação profissional qualificada, enquanto o modelo de atuação próprio passa por refinamento.



Instituto SLC em formatura do Geração Caldeira



Energia contagiante dos Formandos do GC!

1 ERRADICAÇÃO DA POBREZA



4 EDUCAÇÃO DE QUALIDADE



8 TRABALHO DECENTE E CRESCIMENTO ECONÔMICO



10 REDUÇÃO DAS DESIGUALDADES



Frederico Logemann, representando a SLC Agrícola, fala sobre inovação no lançamento do Geração Caldeira

Qualificando Jovens à Nova Economia

O Programa Geração Caldeira representa uma iniciativa inovadora de formação complementar para jovens talentos, criado para atender às demandas emergentes do mercado de trabalho contemporâneo. A estrutura do Geração Caldeira é organizada em trilhas educacionais robustas, cada uma com 120 horas de formação e desenvolvidas em parceria com organizações referência em suas áreas.

A trilha de Marketing e Design, realizada em colaboração com a Alura, capacita os jovens em estratégias de marketing digital, criação de conteúdo e fundamentos de design para mídias digitais. Já as trilhas de Programação Java e Python, conduzidas em parceria com a Alura Eldorado, oferecem formação técnica completa nessas linguagens de programação altamente demandadas pelo mercado. Complementando o portfólio, a trilha de Gestão de Vendas, desenvolvida em conjunto com a Alura e Sales Force, proporciona capacitação em técnicas modernas de vendas, gestão de clientes e negociação.

Um diferencial significativo do programa é sua metodologia baseada em projetos reais, onde os participantes são desafiados a desenvolver soluções para problemas apresentados por empresas parceiras. Esta abordagem hands-on permite que os jovens apliquem os conhecimentos adquiridos em situações concretas, desenvolvendo não apenas competências

técnicas, mas também a capacidade de resolver problemas complexos em ambientes colaborativos.

Os encontros presenciais, realizados quinzenalmente, transformam-se em momentos de intenso intercâmbio de experiências, contando com mentorias de profissionais experientes do mercado e workshops práticos que complementam o conteúdo disponibilizado na plataforma digital. Estes momentos presenciais são fundamentais para fortalecer o senso de comunidade entre os participantes e ampliar suas redes de contatos profissionais.

Os resultados práticos do Programa Geração Caldeira são expressivos e comprovam sua eficácia na inserção de jovens no mercado de trabalho. Atualmente, mais de 90% dos participantes que concluíram as formações já estão empregados, demonstrando como a capacitação direcionada às demandas reais do mercado pode transformar trajetórias profissionais. Destacando-se neste cenário, a SLC Agrícola foi reconhecida com o prêmio de empresa empregadora na edição de 2024.

O Instituto SLC também realizou a contratação de um jovem da trilha de Marketing e Design para seu quadro de colaboradores, reafirmando o compromisso da SLC não apenas com a capacitação, mas também com a efetiva inclusão destes jovens no ambiente profissional.



Instituto SLC é um dos mantenedores da iniciativa desde seu início



Dia D Trampo promove empregabilidade dos jovens



Algodão que Aquece

Impacto Social e Empoderamento às Crianças

O Projeto Algodão que Aquece, coordenado pelo Núcleo das Mulheres do Agro do Oeste da Bahia, alcançou resultados notáveis em 2024, reforçando seu compromisso com a educação, cultura e responsabilidade social. Em sua sétima edição, a iniciativa beneficiou cerca de 8 mil estudantes de 25 escolas da rede municipal de Barreiras, proporcionando agasalhos 100% algodão e promovendo atividades pedagógicas enriquecedoras.

Desde sua criação, em 2018, o projeto já impactou diretamente mais de 25 mil crianças e jovens em toda a região do Oeste baiano, percorrendo mais de 12 mil quilômetros e atendendo 220 escolas. Essa trajetória de sucesso só foi possível graças à parceria de diversas instituições e empresas ligadas ao setor produtivo, que compartilham do compromisso de promover transformações sociais por meio da educação e do fortalecimento comunitário.

A edição de 2024 teve início em maio com o I Seminário Algodão que Aquece, um evento pioneiro que reuniu professores e educadores para apresentar a essência e os objetivos da iniciativa. Durante o seminário, foram discutidas práticas de agricultura sustentável e a importância da integração entre o setor agrícola e a educação.



Crianças atendidas pelo Projeto Algodão que Aquece recebem agasalho 100% algodão para enfrentar os dias frios

As atividades se estenderam até outubro, incluindo a distribuição de agasalhos, apresentações teatrais e exibições de filmes educativos que destacaram a cadeia produtiva do algodão e a relevância da agricultura para a região. Além disso, foram realizados concursos de trabalhos escolares, incentivando a criatividade e o engajamento dos alunos em temas relacionados ao agronegócio.

O Instituto SLC, um dos patrocinadores do projeto desde 2021, fortaleceu laços com o Núcleo das Mulheres do Agro do Oeste do Bahia no sucesso da edição de 2024. Seu apoio contínuo permitiu a expansão das atividades e o fortalecimento das ações educativas, alinhando-se à missão do Instituto de promover o desenvolvimento comunitário por meio da educação. Essa parceria é um exemplo de como a união entre organizações pode gerar impactos positivos e duradouros nas comunidades locais.



Alunos também recebem materiais de apoio que reforçam importância da produção de algodão para a região



Em 2024, mais de 8 mil alunos de Barreiras foram atendidas pelo projeto

De Olho No Material Escolar

O Projeto De Olho no Material Escolar é uma iniciativa dedicada a aprimorar a qualidade dos materiais didáticos utilizados nas escolas brasileiras, assegurando que apresentem informações precisas e atualizadas, especialmente no que tange ao agronegócio. A associação atua em diversas frentes, incluindo a revisão e análise de conteúdos educacionais, a promoção de programas educativos imersivos e o diálogo com o poder público para influenciar políticas educacionais mais eficazes.

Uma das principais iniciativas do projeto é a “Agroteca”, uma biblioteca virtual gratuita que disponibiliza conteúdos multimídia constantemente atualizados sobre diversos aspectos do agronegócio. Esses materiais são curados em parceria com a Escola Superior de Agronomia Luiz de Queiroz (ESALQ/USP), garantindo a qualidade e a relevância das informações oferecidas.

No âmbito da revisão de materiais didáticos, a associação realiza avaliações e orientações para a composição de conteúdos relacionados ao agronegócio, sempre com base científica e em colaboração com profissionais de reconhecida expertise. Esses projetos são desenvolvidos a partir de demandas da sociedade ou do setor educacional, visando assegurar que os materiais escolares retratem o agronegócio de forma precisa e equilibrada.

Desde 2023, o Instituto SLC é apoiador do Projeto De Olho no Material Escolar, com um investimento anual de cerca de R\$ 60 mil destinados a projetos de revisão, análise ou consultoria de materiais didáticos solicitados pela sociedade ou pelo setor educacional.



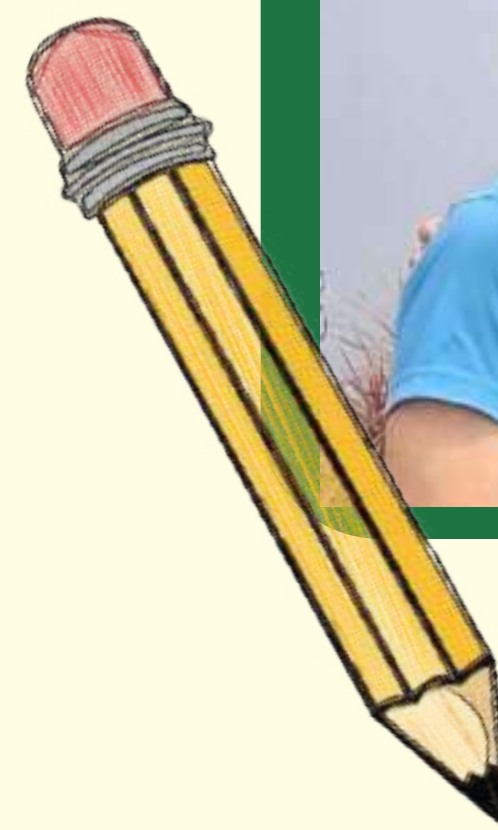
APAE Horizontina

Por mais de 20 anos, a Associação de Pais e Amigos dos Excepcionais (APAE) de Horizontina (RS) contou com o apoio da Fundação SLC, então responsável pela gestão dos benefícios médicos dos colaboradores da SLC.

Desde de 2022, o Instituto SLC passou a conduzir essa parceria, garantindo mensalmente à instituição o equivalente a 20 consultas médicas destinadas às crianças atendidas. Em 2024, esse compromisso representou um investimento de pouco mais de R\$ 41 mil.



Instituto SLC e Impare Educação em visita à Apae de Horizontina



Programa de Voluntariado Corporativo



GAS: Grupo de Ação Socioambiental

Voluntariado em Expansão e Impacto Social Crescente

O Grupo de Ação Socioambiental (GAS), programa de voluntariado corporativo da SLC, segue se consolidando como um dos principais pilares de mobilização social da empresa. Criado em 2003, o GAS fortalece o engajamento dos colaboradores em ações que promovem melhorias concretas nas comunidades onde a SLC está presente.

Desde 2021, o Instituto SLC tem trabalhado para ampliar o alcance da iniciativa, garantindo que o programa esteja ativo em todas as empresas da SLC. Essa estratégia vem gerando resultados expressivos: em 2024, o GAS realizou 84 ações, beneficiando diretamente 8.851 pessoas. O envolvimento dos colaboradores cresceu, chegando a 698 voluntários cadastrados na plataforma oficial do programa e 4.752 horas dedicadas ao voluntariado ao longo do ano. O investimento direto nas iniciativas somou mais de R\$ 110 mil, enquanto o investimento indireto – calculado com base na remuneração média dos colaboradores e nas horas dedicadas – atingiu cerca de R\$ 80 mil.



Projetos de voluntariado promovem transformação de instituições parceiras e integração entre colegas



Com uma estrutura descentralizada e mais de 40 comitês locais, o GAS está presente em cada um dos municípios em que a SLC opera, possibilitando que as ações voluntárias sejam direcionadas conforme as necessidades de cada comunidade. As atividades do GAS são diversas e abrangem desde doações de brinquedos e agasalhos até visitas a creches e apoio a vítimas de desastres naturais. Um exemplo disso foram as ações de ajuda humanitária desenvolvidas pelos voluntários do Rio Grande do Sul após as enchentes de maio de 2024.

O crescimento do GAS demonstra a força do voluntariado corporativo dentro da SLC. Mais do que números, o que se vê são pessoas engajadas, dispostas a transformar a realidade ao seu redor. Cada hora dedicada, cada ação promovida e cada comunidade alcançada reforçam que a cultura do voluntariado segue viva e em plena expansão.

Solidariedade em ação de revitalização da ACBERGS após as Enchentes de 2024

Em maio de 2024, o Rio Grande do Sul enfrentou uma das maiores tragédias climáticas de sua história. Chuvas intensas resultaram em enchentes devastadoras que afetaram mais de 60% do território estadual, causando a morte de 183 pessoas e deslocando cerca de 2,4 milhões de habitantes. Porto Alegre, a capital, viu o nível do Lago Guaíba atingir 5,37 metros, superando recordes históricos e inundando extensas áreas urbanas.

Entre as instituições gravemente impactadas estava a Associação das Creches Beneficentes do Rio Grande do Sul (ACBERGS), localizada no bairro Humaitá. A sede da ACBERGS, que atende mais de 250 crianças no contraturno escolar, foi inundada com águas que alcançaram 2,10 metros, comprometendo seriamente sua infraestrutura e interrompendo as atividades essenciais para a comunidade.

Em resposta a essa calamidade, no dia 24 de agosto de 2024, mais de 50 voluntários do Grupo de Ação Socioambiental (GAS) de Porto Alegre, em parceria com a empresa de impacto social DU99, uniram esforços para revitalizar o primeiro andar da ACBERGS. As atividades incluíram limpeza, pintura e reformas estruturais, devolvendo segurança e funcionalidade ao espaço destinado às crianças. Ação que destacou o espírito de solidariedade e resiliência da comunidade gaúcha diante das adversidades.



Mais de 50 voluntários reunidos para revitalizar a ACBERGS



Mural representando a força feminina em espaço de oficina de mulheres

O Instituto SLC desempenhou um papel crucial nesse processo de recuperação. Desde o início da tragédia, o Instituto, juntamente com a SLC, mobilizou recursos e voluntários para apoiar as comunidades afetadas. A dedicação dos colaboradores que se engajaram na linha de frente das ações de socorro e reconstrução foi fundamental para superar os desafios impostos pelas enchentes.

A revitalização da ACBERGS não apenas restaurou um espaço físico, e sim renovou a esperança e a confiança da comunidade em dias melhores, além de fortalecer a parceria entre Instituto SLC e DU99, firmada em 2023.

Colorindo os dias de quem luta pela vida

No dia 28 de setembro de 2024, novamente em parceria com a empresa de impacto social DU99, voluntários do Grupo de Ação Socioambiental (GAS), realizaram um mutirão de revitalização na sede da ViaVida, em Porto Alegre. A ação, que ocorreu das 8h30 às 17h, envolveu atividades de limpeza, pintura e jardinagem, visando proporcionar um ambiente mais acolhedor e funcional para os pacientes e familiares atendidos pela instituição.

A ViaVida é uma organização não governamental que, há 22 anos, atua em favor de pessoas que necessitam de doações de órgãos e tecidos. Sua missão é promover a



Voluntários realizaram atividades como pintura e paisagismo

doação de órgãos no Rio Grande do Sul, apoiar indivíduos em lista de espera e fornecer assistência a transplantados e seus familiares.

Uma das principais iniciativas da ONG é a Pousada Solidarietà, que oferece hospedagem gratuita para pacientes de baixa renda que aguardam ou se recuperam de transplantes em Porto Alegre. A inauguração da nova sede, que ganhou vida após a intervenção dos voluntários do GAS, aconteceu em outubro de 2024, dobrando sua capacidade de atendimento para abrigar até 32 pessoas, entre pacientes e acompanhantes.



Aurélio Pavinato, CEO da SLC Agrícola, e sua esposa, Taciane Pavinato, participam como voluntários em ação no Via Vida

Conectando Jovens ao Futuro do Agronegócio com o AgroEduca

Criado em 2022 pela Fazenda Pamplona (GO), o AgroEduca nasceu com o propósito de estreitar a relação entre as fazendas da SLC Agrícola e as comunidades locais, oferecendo aos alunos do ensino médio uma vivência prática sobre o universo do agronegócio. O impacto positivo da iniciativa levou à sua ampliação, com a estruturação de uma metodologia replicável em todas as unidades produtivas da empresa desde 2023.

O projeto mobiliza colaboradores de diversas áreas e oferece aos alunos módulos temáticos que abordam desde a produção agrícola e a mecanização até sustentabilidade e liderança feminina. Em 2024, foram promovidas 25 ações, impactando quase 1.400 jovens, com dedicação de mais de 1.600 horas ao programa. Além dos encontros teóricos que acontecem em sala de aula, os alunos participantes tiveram a oportunidade de realizar visitas técnicas às unidades de produção, conhecendo de perto os desafios e inovações do setor. O AgroEduca tem sido uma importante ferramenta de diálogo entre o agronegócio e as novas gerações, ampliando o acesso ao conhecimento e aproximando os estudantes da realidade do campo.



Profissionais da SLC Agrícola após aula do AgroEduca em escola



Alunos participantes do AgroEduca visitam Fazenda Pamplona para vivenciar um dia no agronegócio

Programas de Desenvolvimento Territorial



Conhecendo as Comunidades

Mapeando Realidades para a Transformação Social

Desde 2021, o Programa Conhecendo as Comunidades tem sido uma ferramenta essencial para a compreensão das dinâmicas sociais e econômicas das regiões onde a SLC Agrícola está presente. Desenvolvido em parceria com a H&P Solutions, o programa utiliza inteligência territorial para identificar desafios e oportunidades, contribuindo para ações estratégicas do Instituto SLC e da SLC.

A iniciativa se desenrola em duas etapas. A primeira consiste na coleta e análise de dados secundários de diversas fontes, resultando em um relatório de business intelligence (BI) sobre os municípios de influência das fazendas da SLC Agrícola. Em seguida, uma equipe da H&P Solutions realiza uma imersão no território, conduzindo entrevistas detalhadas com diferentes atores locais. Esse levantamento culmina na formulação de um relatório que apresenta três eixos de análise e uma matriz de desafios e potencialidades. Com esse diagnóstico em mãos, o Instituto SLC e o Comitê de Desenvolvimento Territorial definem ações para atender às demandas mapeadas.

Em 2024, o programa foi implementado em Querência (MT), destacando desafios ligados à educação como prioridade. Questões como infraestrutura escolar, incentivo à alfabetização de jovens e adultos e ampliação

da qualificação técnica emergiram como pontos centrais para o desenvolvimento local.

Além de Querência, o programa já contemplou os municípios de Barreiras, Correntina, Jaborandi, Luís Eduardo Magalhães e São Desidério, na Bahia, e Balsas, no Maranhão, consolidando-se como um instrumento importante para o planejamento de iniciativas sociais e empresariais alinhadas às realidades de cada território.



Situação do transporte escolar identificado por uma das equipes no MA



Equipe da H&P Solutions em visita a propriedades rurais locais



Entrevista com representantes do Poder Público integram do processo



Fortalecendo Quem Transforma

Capacitação e Apoio para o Terceiro Setor

O Programa Fortalecendo Quem Transforma surgiu como um desdobramento do Conhecendo as Comunidades, consolidando-se como uma estratégia para o fortalecimento de organizações sociais nas regiões onde a SLC atua. Identificado como uma necessidade recorrente na Matriz de Desafios e Potencialidades, o programa busca capacitar e estruturar Organizações da Sociedade Civil (OSCs), ampliando sua capacidade de impacto e sustentabilidade.

Em parceria com a Phomenta, foi realizado um mapeamento das principais OSCs dessas comunidades, promovendo uma rede de colaboração e aprendizado. A formação ocorreu por meio de encontros online ao vivo, permitindo a troca de experiências e o fortalecimento das conexões entre as instituições participantes. Além disso, a Phomenta conduziu um diagnóstico de maturidade no início e no final do processo, complementado por visitas presenciais às organizações.

Ao longo do programa, os gestores e lideranças das OSCs selecionadas receberam capacitações em áreas-chave, como Planejamento Estratégico, Governança, Sustentabilidade Financeira, Gestão de Projetos e Comunicação para Campanhas. Como incentivo à aplicação prática dos conteúdos aprendidos, o Instituto SLC destinou aproximadamente R\$ 60 mil anuais às instituições que atingiram os marcos estabelecidos pela iniciativa.



Liga dos Heróis foi uma das OSCs atendidas pelo Programa Fortalecendo Quem Transforma 2024

Em 2024, o Fortalecendo Quem Transforma beneficiou seis organizações: Liga dos Heróis (RS), Projeto New Hope (MT), Padrinhos da Educação e Associação Porto Izidoro (MA), Secal (BA) e Asilo São Domingos (GO). A análise da curva de engajamento da rede indicou um fortalecimento significativo das conexões entre as OSCs participantes, evidenciado pelo alto índice de pedidos de ajuda (83,33%), demonstrando maior colaboração entre as entidades.

Além disso, a avaliação dos encontros apontou uma recepção extremamente positiva. O índice de satisfação registrou nota média de 9,9 em uma escala de 10, indicando que o formato e os conteúdos atenderam às expectativas dos participantes. A recomendação da rede também obteve um resultado expressivo, com nota média 10 na pergunta: “Em uma escala de 0 a 10, quanto você indicaria a rede a um colega ou a outra organização?”, reforçando o impacto positivo do programa.

Impactos observados

Financeiro

66% das OSCs utilizaram o recurso para manutenção, aquisição de materiais de trabalho e reformas estruturais de suas sedes.

50% das OSCs guardaram os recursos para futuros projetos ou reservas de emergência.

33% das OSCs utilizaram parte dos recursos à formalização jurídica, incluindo gastos com cartório, contadores e abertura de CNPJ.

Outros benefícios

Aumento no alcance e impacto: as organizações relataram atender mais beneficiários e melhorar a qualidade do serviço oferecido.

Valorização dos voluntários: ações específicas fortaleceram o vínculo entre voluntários e as instituições.

Fortalecimento Institucional: melhorias estruturais e operacionais resultaram em maior representatividade das OSCs.



Incentivos Fiscais



Investimentos por Meio de Incentivos Fiscais

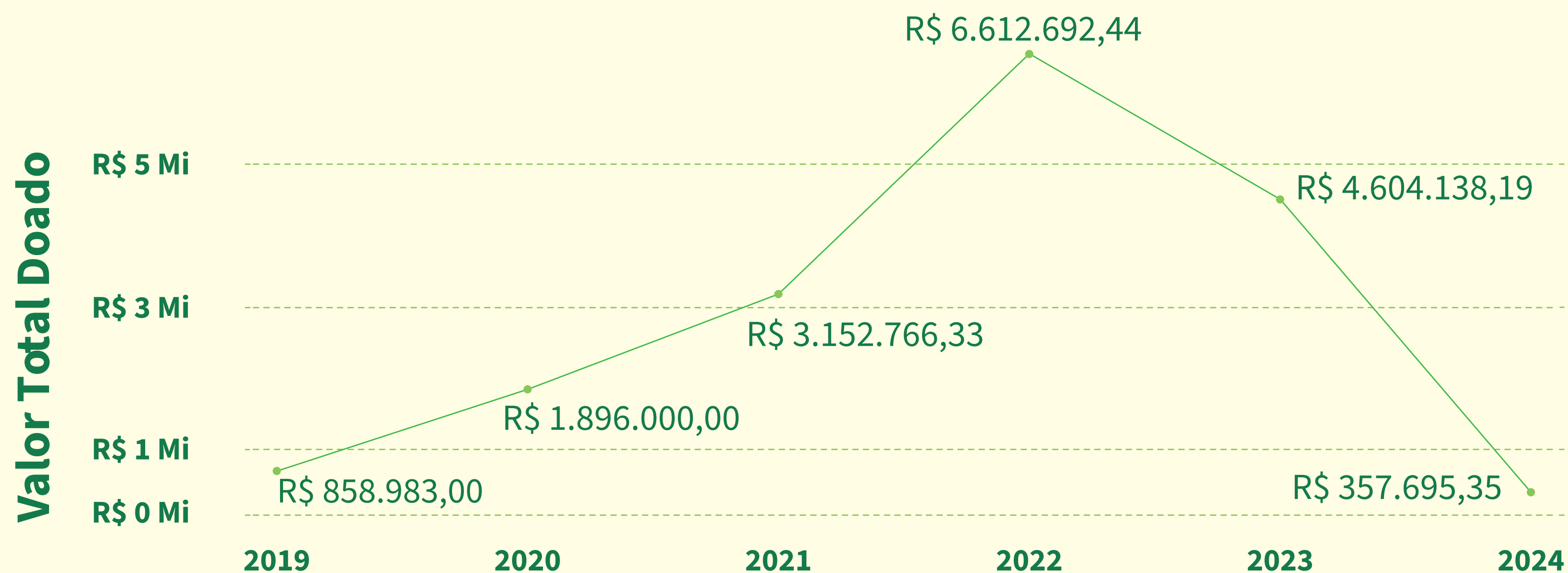
Desde 2019, o Instituto SLC administra a destinação de recursos da SLC Agrícola, SLC Máquinas e SLC Participações por meio das Leis de Incentivo, especialmente as de âmbito federal. Esse mecanismo complementa os investimentos realizados com recursos próprios, possibilitando o apoio a iniciativas culturais, esportivas e sociais. Após dois anos consecutivos de destinações recordes, com R\$ 6,6 milhões em 2022 e R\$ 4,6 milhões em 2023, o ano de 2024 apresentou uma forte retração de investimentos por essa via.

Em 2024, apenas R\$357.695,35 foram encaminhados a nove projetos, sendo 2 via Lei de Incentivo à Cultura, 3 via Lei de Incentivo ao Esporte, 2 via Fundo da Infância e Adolescência e 2 via Fundo do Idoso.

Mantendo a estratégia de descentralização dos investimentos, o Instituto SLC tem priorizado o apoio a iniciativas locais e a viabilização de projetos itinerantes nas comunidades próximas às unidades da SLC. São exemplos desses apoios os projetos “Todos pela Bola Oval” e “Luziânia Esporte para Todos”.

De forma complementar, a política de destinação de recursos prevê o apoio continuado a projetos já beneficiados, garantindo a sustentabilidade e o impacto dessas iniciativas ao longo do tempo. ABC da Bola com as Meninas, Associação Santa Zita de Lucca, SPAAN e Associação do Cego Louis Braille (ACELB) são alguns dos projetos que seguem recebendo suporte desde 2019.

Doações ao Longo dos Anos



Semeando Sustentabilidade e Cultura leva teatro e conscientização ambiental a milhares de crianças

O Projeto Semeando Sustentabilidade e Cultura, idealizado pelo Instituto SLC em parceria com a VR Projetos Culturais, levou arte, educação e reflexão para crianças de escolas públicas em cinco municípios brasileiros. Viabilizada por meio de recursos da SLC Agrícola, via Lei de Incentivo à Cultura (LIC), a iniciativa impactou aproximadamente 8 mil estudantes, promovendo a conscientização sobre a importância do meio rural e da sustentabilidade ambiental.

Com captação de recursos realizada em 2023, o projeto foi executado em 2024 nas cidades de Querência (MT), Balsas (MA), Luís Eduardo Magalhães (BA), Barreiras (BA) e Correntina (BA), proporcionando aos alunos do 1º ao 5º ano do ensino fundamental uma experiência lúdica e educativa com a peça teatral “Fazenda Feliz”. Essa foi a primeira iniciativa cultural criada para a SLC inscrita na LIC.

O espetáculo conta a história de Tônico, um menino que, ao lado de seu amigo Algodão Zinho e do sábio Doutor Emilho, aprende sobre o equilíbrio entre produção agrícola e preservação ambiental. A narrativa, repleta de músicas e personagens carismáticos como Macaco Lilico, Papagaio Ludovico e Dona Soja, transmite valores fundamentais como respeito à natureza, colaboração e alimentação saudável.

Para ampliar o impacto da experiência, ao final de cada apresentação, os estudantes receberam uma cartilha de atividades interativas sobre os temas abordados no espetáculo, reforçando o aprendizado e estimulando o envolvimento das famílias e professores na discussão sobre sustentabilidade e a vida no campo.



Apresentação da peça Fazenda Feliz em escola de Querência (MT)



Integrantes da peça “Fazenda Feliz” visitaram a Matriz da SLC

Apoios a Temáticas Diversas





10 REDUÇÃO DAS DESIGUALDADES



11 CIDADES E COMUNIDADES SUSTENTÁVEIS



17 PARCERIAS E MEIOS DE IMPLEMENTAÇÃO



Voluntários do GAS auxiliando no descarregamento de 18 carretas com mantimentos no Banco de Alimentos

Solidariedade em Tempos de Crise

A Atuação do Instituto SLC nas Enchentes do Rio Grande do Sul

O Rio Grande do Sul enfrentou, entre 2023 e 2024, algumas das maiores tragédias climáticas de sua história. O Instituto SLC e a SLC estiveram ao lado da população gaúcha desde o primeiro momento, mobilizando recursos, voluntários e parcerias para apoiar os atingidos e contribuir para a reconstrução das comunidades devastadas.



Em Porto Alegre, voluntários distribuíram cup cakes em abrigos no Dia das Mães



Sociedade civil uniu forças contra a catástrofe



Loja de Espumoso reuniu doações da comunidade

O início de uma jornada de apoio

Setembro de 2023

Em setembro de 2023, o estado viveu um dos seus dias mais trágicos quando o Rio Taquari atingiu níveis históricos, ultrapassando 29 metros de altura e deixando cidades inteiras submersas. A enchente devastadora afetou milhares de famílias e resultou na perda de 54 vidas.

Diante desse cenário, a SLC, por meio do Instituto SLC, lançou a Campanha Plantando Esperança, destinando R\$ 500 mil ao Banco de Alimentos do Rio Grande do Sul para a compra de 2 mil cestas básicas e itens essenciais como fogões, geladeiras e máquinas de lavar. O objetivo foi garantir suporte emergencial às famílias desalojadas.

A mobilização continuou em 2024, quando o Instituto SLC expandiu seu apoio às comunidades atingidas. Como desdobramento da Campanha Plantando Esperança, foram investidos R\$ 250 mil na recuperação de bibliotecas e espaços de leitura em 20 escolas do Vale do Taquari e da Região das Ilhas, em parceria com a Fundação Gaúcha dos Bancos Sociais (FGBS). A iniciativa buscou mitigar as perdas causadas pela enchente e restabelecer oportunidades de aprendizado para os estudantes afetados.

A maior tragédia climática do Rio Grande do Sul

Maio de 2024

O pior ainda estava por vir. No final de abril de 2024, chuvas incessantes levaram ao transbordamento do Lago Guaíba, alagando Porto Alegre e diversas outras cidades. O nível da água atingiu impressionantes 5,37 metros, configurando um desastre sem precedentes. Mais uma vez, a SLC e o Instituto SLC se mobilizaram rapidamente para prestar auxílio à população.

O Instituto SLC destinou mais de R\$ 500 mil ao Banco de Alimentos do RS, garantindo suprimentos básicos para milhares de famílias. Além desse aporte, o Instituto liderou a mobilização de parceiros comerciais internacionais da SLC, arrecadando US\$ 45 mil (cerca de R\$ 258 mil à época), também repassados à FGBS para a aquisição de cestas básicas, colchões, cobertores e produtos de higiene.

Para fortalecer a assistência, o Instituto SLC coordenou a chegada de 18 carretas carregadas de mantimentos provenientes de São Paulo, Minas Gerais e Mato Grosso, garantindo um fluxo contínuo de doações.



Colaboradores estiveram na linha de frente desde os primeiros momentos da enchente



Diversas lojas foram pontos de coleta de alimentos

Apoio direto aos colaboradores e envolvimento das equipes

Além do auxílio às comunidades, o Instituto SLC esteve diretamente envolvido na assistência aos colaboradores da SLC Agrícola e da SLC Máquinas que foram afetados pela tragédia.

Dentro das empresas, foram criados Comitês de Crise, nos quais o Instituto SLC participou ativamente. Esses comitês tinham reuniões diárias para cadastrar, acolher e orientar os funcionários desalojados e seus familiares diretos, garantindo que recebessem o suporte necessário nesse momento crítico.

A atuação do Instituto SLC também foi essencial na organização do trabalho voluntário dos colaboradores que não foram diretamente atingidos. Por meio dos Grupos de Ação Socioambiental (GAS), esses funcionários participaram da arrecadação e distribuição de doações em abrigos, da produção de refeições para os desabrigados e de diversas outras frentes de apoio. Para incentivar esse engajamento, as empresas flexibilizaram a jornada de trabalho, permitindo que os funcionários se dedicassem à ajuda humanitária.

Para os colaboradores mais afetados, o Instituto SLC garantiu um auxílio emergencial totalizando mais de R\$ 450 mil, auxiliando na retomada da normalidade.

Impacto das ações e mobilização de recursos

Entre setembro de 2023 e maio de 2024, o Instituto SLC mobilizou R\$ 2,15 milhões em apoio às vítimas das enchentes no Rio Grande do Sul. Deste total, R\$ 1,4 milhão foi destinado às ações de emergência em maio de 2024, enquanto R\$ 750 mil foram investidos entre setembro de 2023 e março de 2024.



Diante do maior desastre climático do Rio Grande do Sul cada um ajudou como pôde, e isso fez a diferença para superar esse desafio

Programa Na Mão Certa

O Programa Na Mão Certa, lançado em 2006 pela Childhood Brasil, é uma iniciativa que visa mobilizar empresas, governos e organizações da sociedade civil para enfrentar a exploração sexual de crianças e adolescentes nas rodovias brasileiras. O programa busca sensibilizar caminhoneiros para atuarem como agentes de proteção dos direitos de crianças e adolescentes, promovendo ações educativas e preventivas.

A principal estratégia do programa é a assinatura do Pacto Empresarial pelo Fim da Violência Sexual Contra Crianças e Adolescentes, um compromisso público e voluntário que orienta empresas e entidades empresariais sobre a importância de enfrentar essa grave violação de direitos humanos.

A SLC Agrícola e a SLC Máquinas são signatárias do Programa Na Mão Certa desde 2020. Com o apoio do Instituto SLC, as empresas promovem, por meio de diversas ações ao longo do ano, a constante conscientização dos colaboradores e motoristas parceiros sobre o problema da Exploração Sexual de Crianças e Adolescentes (ESCA).

Em 2024, o Instituto SLC coordenou atividades específicas para reforçar esse compromisso: em 16 de setembro na SLC Agrícola e em 25 de julho na SLC Máquinas. Durante essas ações, aproximadamente 3 mil motoristas foram diretamente abordados e sensibilizados sobre a importância do programa.

Além disso, para o ano de 2025, a SLC Agrícola renovou seu compromisso como Mantenedor Bronze, e a SLC Máquinas como Apoiador II do programa, reafirmando o engajamento contínuo das empresas na causa. É importante destacar que a tradicional ação do Dia 18 de maio não foi realizada em 2024 devido às enchentes que afetaram o Rio Grande do Sul, impossibilitando a distribuição dos materiais produzidos em Porto Alegre.



Motoristas sendo sensibilizados por colaboradores da SLC Máquinas



SLC Agrícola recebeu reconhecimento anual do Programa Na Mão Certa

Transparência



Gestão Financeira Instituto SLC

Balanço Patrimonial Demonstrativo de Resultados do Exercício

A transparência na gestão dos recursos é um dos pilares que sustentam a atuação do Instituto SLC. Com o compromisso de garantir a clareza das informações e o bom uso dos investimentos realizados, apresentamos a seguir o balanço financeiro referente ao exercício de 2024 — com detalhamento de receitas, despesas e aportes realizados nos projetos ao longo do ano.

A principal fonte de receita do Instituto segue sendo a contribuição das empresas da SLC. Os repasses ocorrem de acordo com a seguinte regra: 0,1% do Lucro Bruto Projetado da SLC Agrícola e da SLC Máquina e 0,1% do Lucro Líquido realizado da SLC Participações. Esses recursos são destinados prioritariamente a programas de educação, voluntariado corporativo, ações voltadas ao desenvolvimento comunitário e apoio emergencial.

Balanço Patrimonial

31 de dezembro de 2024
(Em milhares de reais)

Ativo		Passivo	
	2024		2024
Circulante		Circulante	
Caixa e bancos	3	Fornecedores	197
Aplicações financeiras	1.021	Obrigações fiscais e sociais	17
Créditos	0	Provisão de férias e encargos	51
	<u>1.024</u>		<u>264</u>
Não Circulante		Patrimônio Social	
Imobilizado	13	Patrimônio Social Incorporado	0
Intangível	0	Superávit Acumulado	774
	<u>13</u>		<u>774</u>
Total do Ativo	1.037	Total do Ativo	1.037

Demonstrações do Resultado

Exercício findo em 31 de dezembro de 2024
(Em milhares de reais)

	2024
Receitas	
Doações de Associados	3.601
Receitas Financeiras	175
	<u>3.776</u>
Despesas	
Consultoria, Projetos e Programas	2.272
Doações	1.392
Ações de Voluntariado	1.010
Despesas com Pessoal	531
Propaganda e Publicidade	28
Outras Despesas	115
Despesas Financeiras	29
	<u>5.376</u>
Resultado Operacional	-1.600
Total do Ativo	-1.600



Expediente:

Coordenação Geral:

Álvaro Dilli | Diretor Executivo

Supervisão Executiva:

Leandro Parker | Supervisor Executivo de Responsabilidade Social

Redação e Curadoria de Conteúdo:

Edson Haetinge | Analista de Comunicação e Responsabilidade Social

Diagramação e Projeto Gráfico:

Vitor Dal Castel | Estagiário de Comunicação - sup. Edson Haetinge

Registros Financeiros e de Auditoria:

Denilson Kappaun | Supervisor Executivo de Administração

Imagem da página 37: Empresa Brasil de Comunicação (EBC)



INSTITUTO
SLC

