

# Relatório de Atividades | 2023

# Sumário



## O Instituto SLC

Sobre o Relatório	4
Mensagem da Presidência	5
Sobre o Instituto SLC	6
Missão, Visão e Valores	7
Governança	8
Empresas Mantenedoras	9
Destaques 2023	11

## Planejamento Estratégico

Conhecer para Transformar	13
---------------------------	----

## Temática Educação

Programa Educando para a Vida	16
Programa Semeando Sustentabilidade	19
Programa Gerando Transformações	20

Projeto Campus Caldeira	21
Projeto Algodão que Aquece	22

## Temática Voluntariado

O GAS	24
Colorindo Vidas e Renovando Sorrisos	25
Programa Nosso Planeta Nossa Casa	26
Levando o Campo para a Sala de Aula	27

## Temática Desenvolvimento Territorial

Inteligência Territorial	29
Programa Conhecendo as Comunidades	30
Programa Fortalecendo Quem Transforma	31

## Incentivos Fiscais

Gestão dos Incentivos Fiscais	33
-------------------------------	----

## Apoios e Temáticas Diversas

Programa na Mão Certa	35
Expedição AgroInsper 2023	36
Campanha Plantando Esperança	37

## Transparência

Gestão Financeira Instituto SLC	39
---------------------------------	----



# O Instituto SLC





## Sobre o Relatório

### Seja bem-vindo à mais uma edição do Relatório de Atividades do Instituto SLC!

Comprometidos com os valores de ética e transparência, divulgamos, pelo segundo ano consecutivo, uma prestação de contas com o desempenho dos projetos apoiados pelo Instituto SLC, assim como seus resultados e impactos, sempre alinhados aos nossos propósitos norteadores. Neste documento você também encontrará um pouco de nossa história, estrutura, desempenho financeiro e, sobretudo, a história por trás de cada projeto, porque acreditamos que tão importante quanto os números, são as pessoas e porquê apoiamos cada iniciativa.

Embora alinhado com as melhores práticas adotadas pelo mercado, esse documento não segue normas de padrão internacional e também não foi auditado interna ou externamente. No entanto, reforçamos que todas as informações apresentadas foram levantadas individualmente pela equipe interna.

Por fim, você encontrará nesse documento a sigla ISLC como abreviação de Instituto SLC.

Desejamos a todos uma excelente leitura.





# Mensagem da Presidência

É com extrema alegria que mais uma vez celebramos um grande ano para o Instituto SLC! Em 2023, cumprimos, mais uma vez, com o objetivo de contribuir para o desenvolvimento das comunidades com presença do Grupo SLC ao investir R\$6,5 milhões em programas e projetos de impacto social.

Embora tenhamos tido resultados expressivos, acreditamos que é possível fazer ainda mais. E foi assim que, em 2023, desenhamos um novo planejamento estratégico para o Instituto SLC: a partir de agora, tornam-se pilares estratégicos da companhia a educação, o voluntariado corporativo e o desenvolvimento territorial. Além deles, a gestão dos investimentos via incentivos fiscais torna-se um pilar transversal nessa estratégia.

Mesmo com as novas diretrizes, a educação segue como principal vetor de transformação social adotado e por meio dela fortalecemos o Programa Educando Para a Vida, que nesse ano chegou a 73 escolas, beneficiando diretamente 9 mil alunos. Além do “Educando”, o pilar estratégico da educação ganhou novos programas: o Semeando Sustentabilidade e o Gerando Transformações. Você poderá saber mais sobre eles no decorrer deste relatório.

O voluntariado corporativo celebrou duas décadas de mobilização e engajamento entre os colaboradores. O Grupo de Ação Socioambiental (GAS), somou mais de 650 colaboradores voluntários cadastrados, que beneficiaram mais de 9 mil pessoas em 113 ações por todo Brasil.

No desenvolvimento territorial, dois novos programas foram criados e os estudos sobre as comunidades em que estamos inseridos avançou. Ao longo de 2023, cinco municípios receberam o diagnóstico e outros quatro já estão previstos para 2024. Para o Instituto SLC e SLC Agrícola, esses resultados orientarão as ações e iniciativas a serem adotadas no futuro.

Destaco ainda, os mais de R\$4,6 milhões destinados via incentivos fiscais. O montante atendeu 37 projetos de Cultura, Esporte, Saúde e fundos da infância e idoso.

Em 2023, os resultados atingidos e projetos realizados nos trazem a certeza de que estamos no caminho certo e assim seguiremos em 2024, fortalecendo nossas ações e consolidando ainda mais nosso impacto.



**Ana Logemann de Almeida**  
Presidente do Instituto SLC



**Elisabeth Logemann**  
Vice-Presidente do Instituto SLC





Aurélio Pavinato, CEO da SLC Agrícola em ação de voluntariado.  
Foto: Uriel Gonçalves / Arquivo Instituto SLC



## Sobre o Instituto SLC

Fundado oficialmente em 22 de novembro de 2019, o Instituto SLC, definido como Organização da Sociedade Civil (OSC), é, desde então, o braço social do Grupo SLC, sendo o responsável pela gestão do Investimento Social Privado (ISP) realizado pelo Grupo. Desde sua fundação, o Instituto tem por objetivo atuar no desenvolvimento de pessoas, entidades assistenciais e comunidades, utilizando, preferencialmente, a educação como meio para gerar oportunidades e possibilidades de transformação na vida das pessoas, mantendo-se apartidário, sem fins econômicos e com duração indeterminada.

Com a missão de oportunizar a transformação e o desenvolvimento das comunidades, o Instituto SLC direciona seus investimentos para as localidades onde o Grupo SLC está inserido. Seguindo essa premissa, desde que assumiu a gestão do ISP do Grupo SLC, o Instituto SLC já destinou mais de R\$ 18 milhões a projetos de educação, projetos sociais e de desenvolvimento de comunidades, além de ações assistenciais e voluntárias nas comunidades. Entre 2019 e 2023, o ISLC impactou mais de 137 mil pessoas e chegou, de alguma forma, a todas as localidades em que a SLC Agrícola, SLC Máquinas e SLC Participações possuem operações de seus negócios.





# Missão, Visão e Valores

## **Nossa missão:**

Contribuir para o desenvolvimento de comunidades, utilizando a educação como meio para gerar oportunidade de transformação na vida das pessoas.

## **Nossa visão:**

Ser reconhecida como uma organização comprometida em desenvolver pessoas e comunidades onde atua.

## **Nossos valores:**

Empreendedorismo e desenvolvimento; Ética e transparência; Promoção da diversidade humana e cultural; Desenvolvimento sustentável.



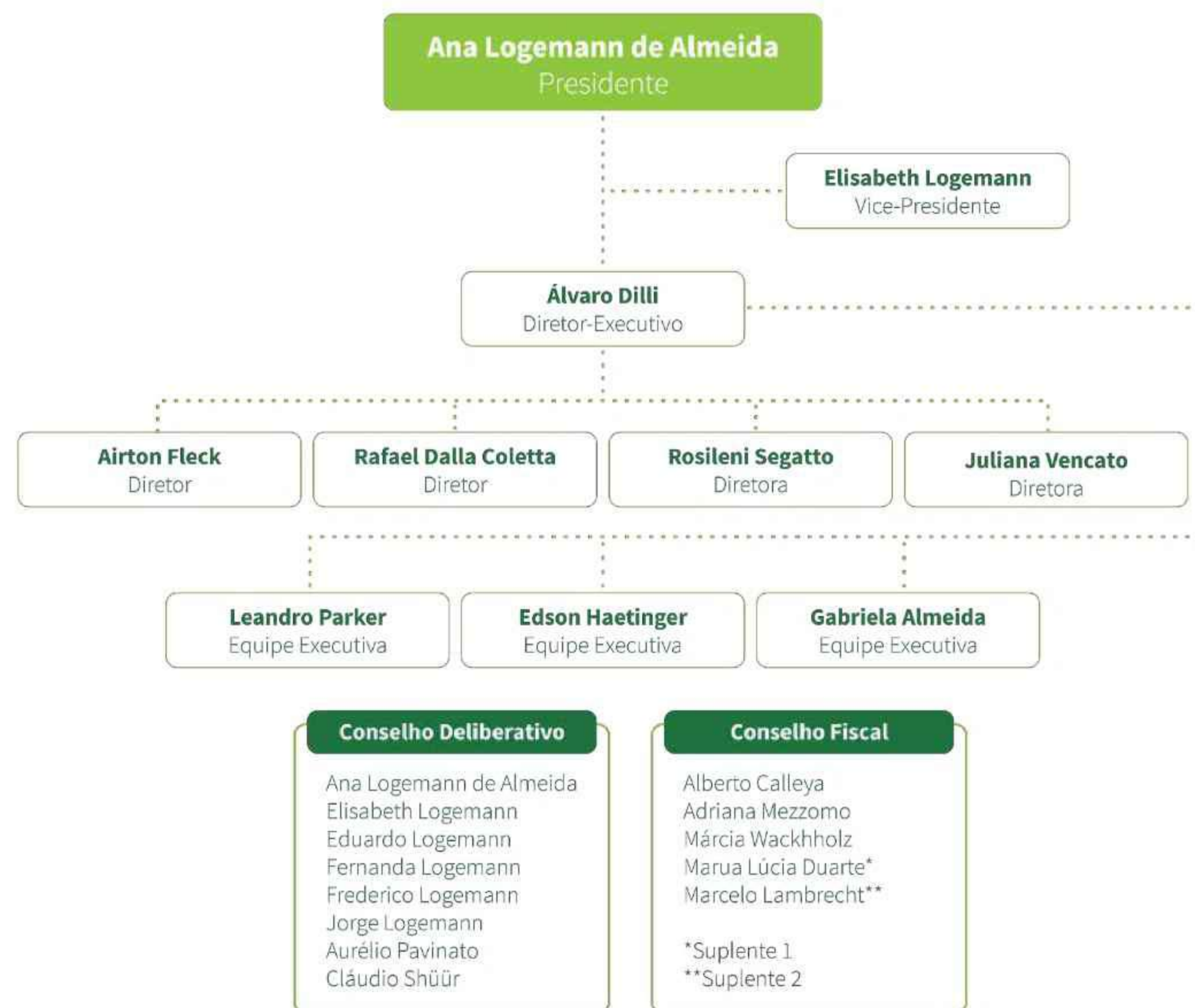


# Governança

Como instituição privada e sem fins econômicos, o Instituto SLC tem como seus mantenedores as empresas SLC Agrícola, SLC Máquinas e SLC Participações, todas integrantes do Grupo SLC. O estatuto do Instituto SLC e o Código de Ética e Conduta do Grupo SLC regem a atuação da instituição.

Os recursos que mantêm a instituição advém da doação de parte dos lucros das empresas do Grupo SLC. O repasse ao Instituto SLC é de 0,1% do Lucro Bruto Projetado da SLC Máquinas e SLC Agrícola e 0,1% do Lucro Líquido realizado da SLC Participações.

A estrutura de conselhos e diretoria é formada exclusivamente por diretores, executivos e acionistas do Grupo SLC. À exceção da equipe executiva, toda a estrutura organizacional do Instituto SLC é composta por voluntários, estando organizada conforme o organograma ao lado.



Organograma referente ao ano de 2023  
Ilustração: Agência JKR



# Empresas Mantenedoras

## SLC Agrícola



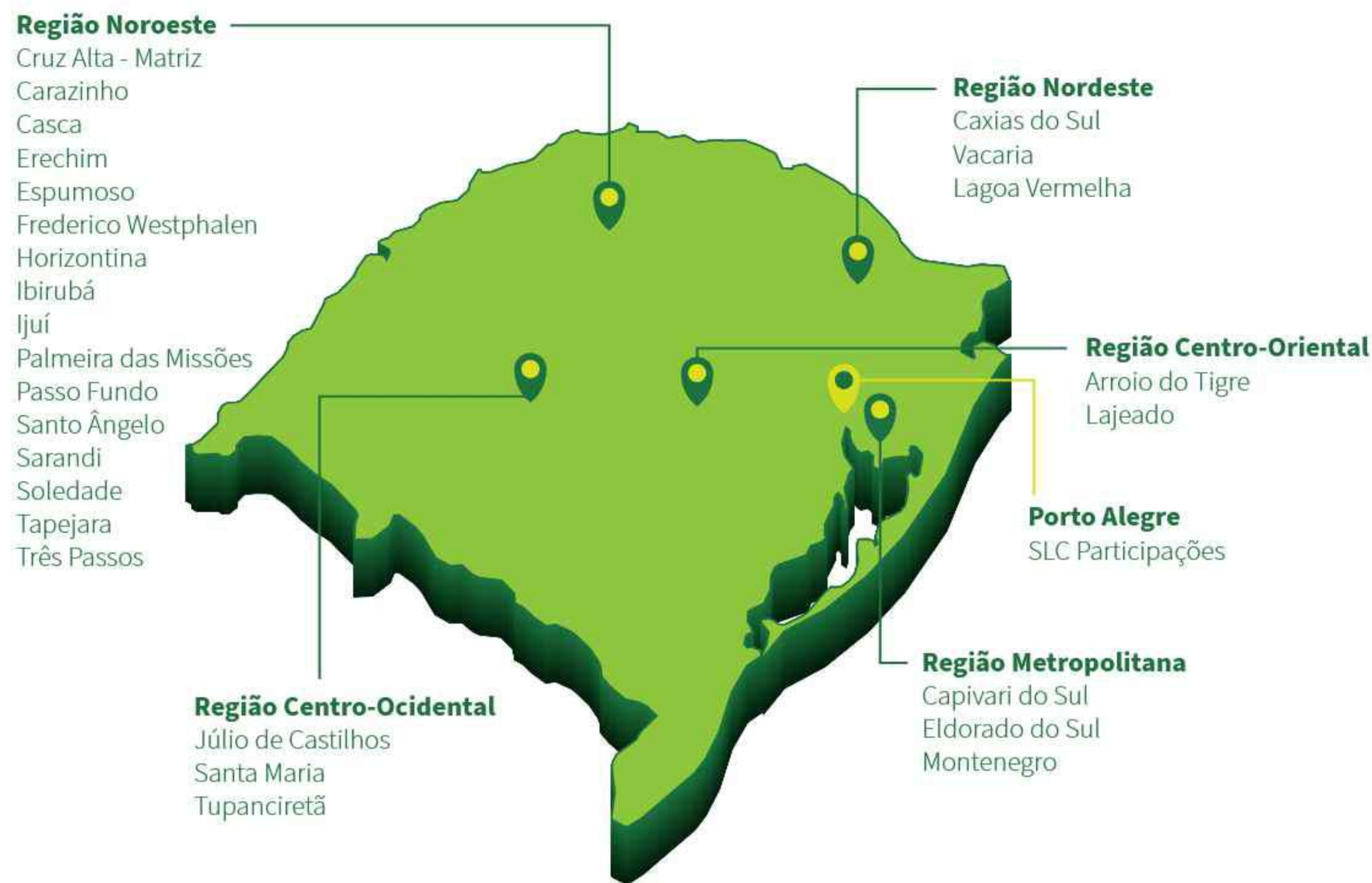
A presença da SLC Agrícola no Brasil  
Ilustração: Agência JKR

Fundada em 1977, a SLC Agrícola S.A. é uma das maiores produtoras de soja, algodão e milho do Brasil. Com sede em Porto Alegre (Rio Grande do Sul), a empresa possui 22 fazendas, nas quais, além dessas commodities, desenvolve a criação de gado em um modelo de integração lavoura-pecuária e produz sementes de soja e algodão de alta qualidade para produtores brasileiros.

Na safra 2022/2023, a Empresa atingiu um novo recorde de área plantada ao cultivar mais de 674 mil hectares! Em 2007, a SLC Agrícola abriu capital na Bolsa de Valores Brasileira (B3), sendo uma das primeiras empresas do setor a realizar tal movimento e, desde então, tornou-se uma referência no negócio agrícola. Além da sede em Porto Alegre (RS), a Empresa opera em 22 Unidades de Produção em sete estados do cerrado brasileiro: Goiás, Mato Grosso, Maranhão, Mato Grosso do Sul, Bahia, Piauí e Minas Gerais.



# Empresas Mantenedoras



A presença da SLC Máquinas e SLC Participações no Rio Grande do Sul  
Ilustração: Agência JKR

## SLC Máquinas

A história da SLC Máquinas começou muitos anos antes da empresa adotar esse nome. No longínquo ano de 1964, a então Schneider Logemann S. A. criou um departamento específico voltado à comercialização de tratores, implementos e peças agrícolas, bem como prestação de serviços de assistência técnica. Em julho 1984, foi constituída a Comercial de Máquinas Agrícolas Schneider Logemann Ltda., que passou a contar com instalações modernas e específicas para a atividade de revendedora das marcas que representava à época.

Com o decorrer dos anos, a parceria SLC - John Deere foi ficando cada vez mais forte e em 1996 a empresa passou a comercializar apenas produtos SLC - John Deere. Com as novas alterações societárias, desde 2001, a SLC Comercial (hoje SLC Máquinas) representa exclusivamente os produtos da marca John Deere. Em 2023, a SLC Máquinas alcançou uma nova expansão, atingindo 409 municípios da região noroeste do Rio Grande do Sul, com 27 lojas.

## SLC Participações

A SLC Participações foi fundada em 1945 no município gaúcho de Horizontina. Atualmente com sede em Porto Alegre, a empresa atua como controladora do Grupo SLC.



# Destques 2023



\* Maior número/volume/montante da série histórica (2019-2023) | \*\* Contagem não considera expansão da SLC Máquinas



# Planejamento Estratégico





# Conhecer para Transformar

## O Planejamento Estratégico do Instituto SLC para 2023-2026

Após quase 4 anos de atuação como principal responsável pelo Investimento Social Privado (ISP) do Grupo SLC, o Instituto SLC, sua diretoria e conselheiros identificaram que 2023 era o momento exato para revisar o planejamento estratégico (PE) da instituição. Quando foi criado, em 2019, o Instituto SLC nascia com a missão de transformar realidades a partir dos investimentos em projetos de educação. Passados mais de três anos, essa missão se mantém viva sendo reconhecida como a grande vocação do ISLC.

Porém, como naturalmente deveria ocorrer, o escopo de atuação da instituição foi ampliado a atender os objetivos estratégicos das companhias que compõem o Grupo SLC e, assim, uma revisão do PE fez-se necessária. Unindo a expertise de profissionais de mercado, diretores da SLC Agrícola, SLC Máquinas, SLC Participações e conselheiros do ISLC em muitas horas de trabalho, o Planejamento Estratégico para o ciclo 2023 – 2026 foi apresentado.

Tendo base na Teoria da Mudança, o PE tem como ideia central que para transformar realidades, é preciso, sobretudo, conhecê-las. Dessa forma o Planejamento “Conhecer para Transformar” ganhou forma. Com ele, quatro novos Programas passam a integrar os três pilares estratégicos que compõem a atuação do ISLC. A gestão dos incentivos fiscais, também passa a ser formalmente abarcada pelo Instituto e será utilizada de forma a contribuir com os objetivos da companhia.

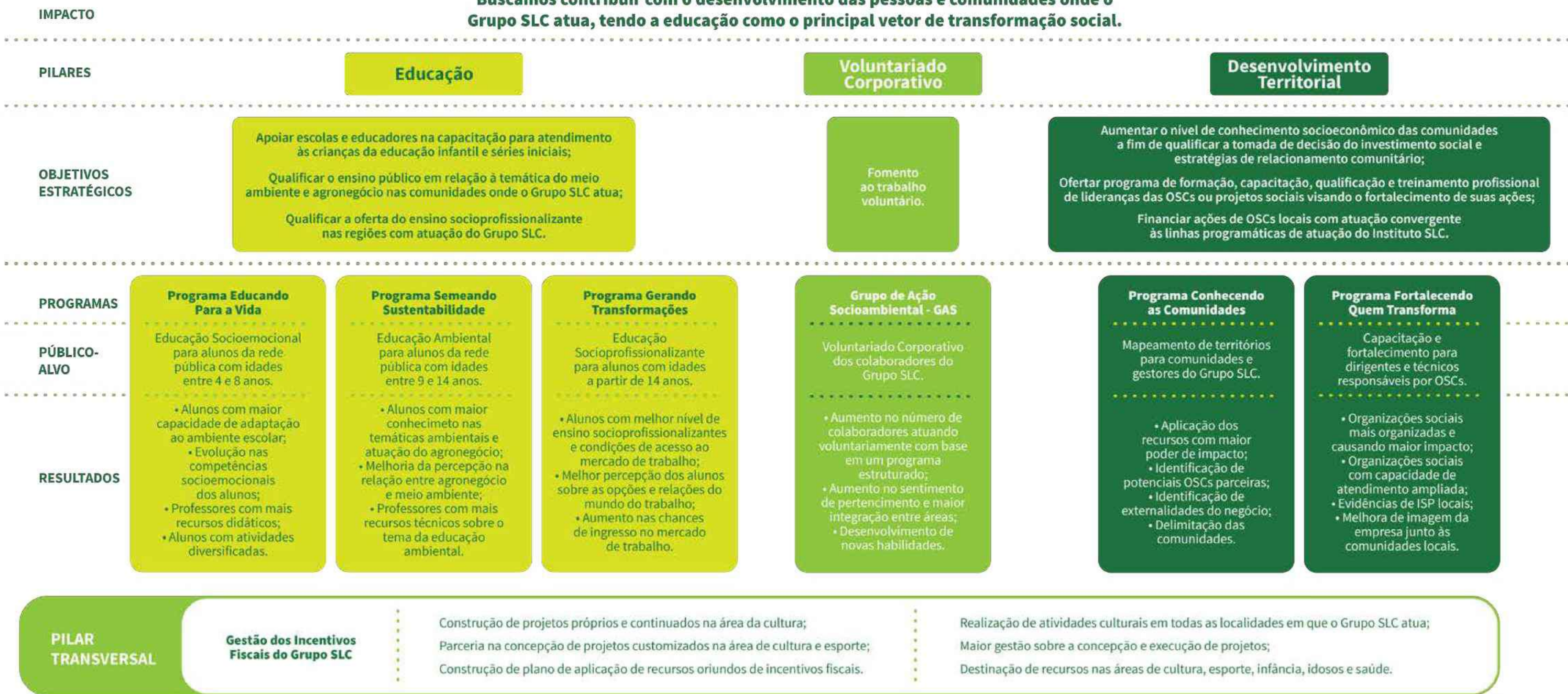
Por meio desse Planejamento Estratégico, o Instituto SLC consolida a visão de que investir no desenvolvimento local, fortalecer e promover a educação de qualidade e mobilizar recursos a projetos comunitários contribui para o pleno desenvolvimento das pessoas e transformação das comunidades em que o Grupo SLC está presente.



# Conhecer para Transformar



**Buscamos contribuir com o desenvolvimento das pessoas e comunidades onde o Grupo SLC atua, tendo a educação como o principal vetor de transformação social.**



# Temática Educação





Crianças da Associação Beneficente Santa Zita de Lucca recebendo o material paradidático do Programa Educando Para a Vida.  
Foto: Arquivo Impare Educação



# Programa Educando para a Vida

O Programa Educando Para a Vida nasceu no auge da pandemia da Covid-19 e durante o período de escolas fechadas. Ainda em formato experimental e com projetos pilotos no Rio Grande do Sul, a iniciativa buscou, em 2021, levar aos professores da rede pública de ensino um apoio no sentido de desenvolver nas crianças as habilidades socioemocionais, tão necessárias naquele contexto.

Assim, o Programa Educando Para a Vida apresenta uma proposta pedagógica inovadora que fomenta a consolidação e o desenvolvimento de competências socioemocionais nos espaços escolares por meio das linguagens artísticas como via de formação integral das crianças.

Com resultados satisfatórios e boa adesão das Secretarias Municipais de Educação do RS, o Instituto SLC decidiu adicionar ao Programa as crianças dos dois primeiros anos do ensino fundamental e levá-las Brasil afora. E foi assim que, em parceria com a Impare Educação — responsável técnica pelo programa — o projeto piloto ganhou, de fato, status de Programa Corporativo do ISLC.

Após muitas ligações e negociações com as Secretarias de Educação, o Programa Educando Para a Vida chegou a 36 municípios de sete estados, alcançando 73 escolas em 2023. O número de alunos impactados também foi expressivo, saltando de 1.445 em 2021 para 8.982 em 2023, assim como o número de professores e gestores, que saltou de 111 para 703, no mesmo período. Outro avanço da iniciativa foi a produção de material paradidático, que foi distribuído a todos os alunos participantes.





# Uma Jornada de Crescimento

Em 2023, o Programa Educando Para a Vida recebeu sua identidade visual própria. Um grande desafio foi encontrar o equilíbrio para a marca que precisava dialogar com professor e aluno, metrópole e interior.

Para representar a educação através da música, a inteligência emocional, humanização e os professores, foram selecionados, respectivamente, os símbolos: Clave de Fá, Coração, Sorriso e Correto. Enquanto as cores escolhidas foram o laranja e o azul, que remetem à criatividade e à pedagogia.

Nesse ano, também aconteceu a 1ª edição do Congresso Educando Para a Vida, que teve como temática “Letramento e Alfabetização”. O evento buscou criar oportunidades para discutir as práticas pedagógicas que acontecem dentro e fora da escola, que geram aprendizados importantes para as pessoas.

Promovido pela Impare Educação em parceria com o Instituto SLC, o congresso também foi marcado por debates a respeito da Educação Infantil e apresentações de trabalhos sobre a temática proposta.



*Equipe responsável pelo 1º Congresso Educando Para a Vida*



*Apresentação musical no Congresso*



*Painel sobre letramento infantil com especialistas.  
Fotos: Divulgação Impare Educação*

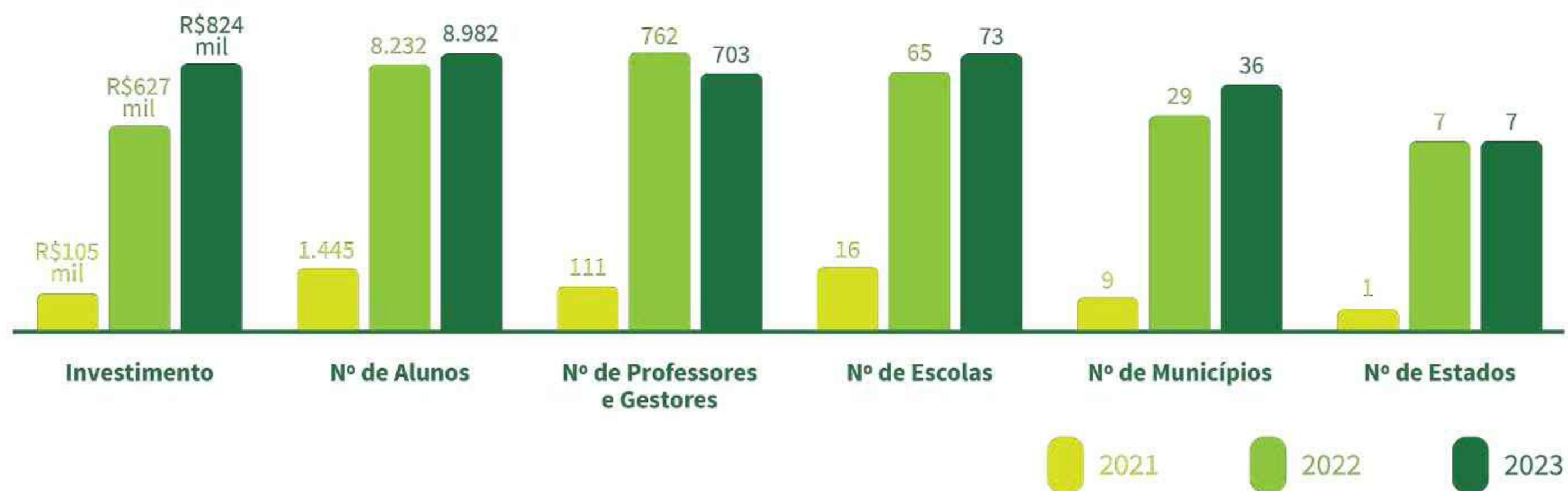




# Por Uma Educação Mais Humanizada

Este ano, o programa alcançou o maior número de escolas atendidas desde o seu lançamento. Com um total de 73 escolas atendidas, foi possível impactar quase 9 mil alunos de 7 estados diferentes. Esse maior alcance permitiu que estudantes e professores de diversos municípios brasileiros tivessem acesso a novas formas de ensinar e aprender, tendo como base uma educação sensível e transformadora, como prega o Programa Educando Para a Vida.

## Evolução do Programa Educando para a Vida



Comparativo histórico do Programa Educando Para a Vida  
Ilustração: Agência JKR



Professoras recebendo formações online



Alunos com material paradidático



Estudantes recebendo material paradidático.  
Fotos: Arquivo Impare Educação





# Programa Semeando Sustentabilidade



O Programa de Educação Semeando Sustentabilidade, em parceria técnica com o Instituto Venturi para Estudos Ambientais, busca qualificar o ensino da educação ambiental em escolas públicas. Seu propósito é integrar uma perspectiva estratégica de futuro, proporcionando soluções sustentáveis que irão continuar na sociedade mesmo após sua implementação.

As iniciativas propostas têm o objetivo de desenvolver as habilidades das pessoas e capacitar os professores para que se tornem mais autônomos, facilitando assim, a construção de aprendizados relevantes e alinhados com os princípios e diretrizes da Educação Ambiental, utilizando o tema da Sustentabilidade como um elemento central.

Com um investimento aproximado de R\$ 196 mil, o programa começará em março de 2024. As ações serão em todas as escolas da rede municipal de Balsas (MA), Correntina (BA), Barreiras (BA), Luis Eduardo Magalhães (BA) e Querência (MT), direcionadas aos alunos do 5º ao 9º ano do ensino fundamental.



Lançamento em Balsas (MA) | Foto: Edson Haetinger / Instituto SLC



Arlinda César e Leandro Parker em Barreiras (BA)  
Foto: Laura Azevedo / Instituto Venturi



Aula inaugural do Programa em Correntina (BA)  
Foto: Laura Azevedo / Instituto Venturi





# Programa Gerando Transformações



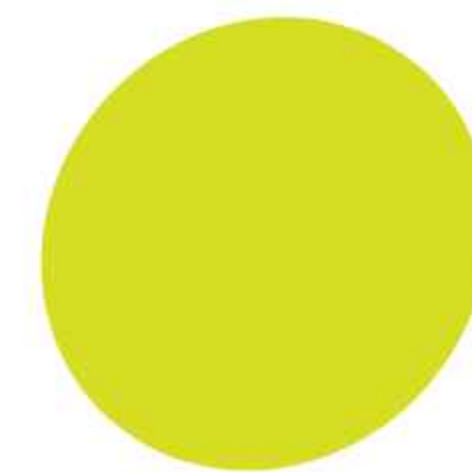
A educação profissionalizante é amplamente reconhecida no Brasil como um fator diferencial no mercado de trabalho, mas a adesão de jovens a esses cursos ainda fica abaixo de países vizinhos ou membros da OCDE (Organização para a Cooperação e Desenvolvimento Econômico), por exemplo.

Segundo dados do Relatório Education at a Glance 2023, apenas 11% dos jovens brasileiros entre 15 e 24 anos fazem cursos profissionalizantes. Percentual inferior à média dos países da OCDE, que fica em 35% para jovens entre 15 e 19 anos e 65% para quem tem entre 20 a 24 anos.

É buscando alterar esse cenário que o Instituto SLC cria o Programa Gerando Transformações, que visa aprimorar a qualidade do Ensino Médio e Ensino Técnico nas regiões onde o Grupo SLC opera, promovendo melhorias na educação superior para os alunos. Além disso, o objetivo também é incluir investimentos para capacitação de professores, bem como melhorias na infraestrutura das escolas, com o intuito de oferecer um ambiente adequado ao aprendizado.

O projeto piloto está programado para ser lançado no ano de 2024, nos estados do Maranhão, Mato Grosso e Bahia. Para alcançar essa finalidade, o formato do programa e as parcerias ainda estão sob análise, estudando a necessidade de cada local.

Fonte dos dados: <https://www.oecd-ilibrary.org/docserver/e13bef63-en.pdf?expires=1710420934&id=id&accname=guest&checksum=A3C0C561CAD98304B3539E3BA89DC711>



## Fundação Capacitar

A Fundação Capacitar, sediada em Horizontina (RS), atua como um agente financiador de alunos que desejam ingressar em um curso de graduação da Faculdade de Horizontina (Fahor). Buscando potencializar seu impacto, em 2022 a Fundação iniciou a campanha “Matchfunding”, com objetivo de arrecadar fundos para seguir ajudando os estudantes.

Desde 2007, 100 alunos concluíram ou estão cursando a graduação com o apoio financeiro da Fundação. À campanha matchfunding, o Instituto SLC doou R\$50 mil, valor que foi quadruplicado pela campanha e é o necessário estimado para bolsas de graduação de dez alunos.



Leandro Parker na formatura do Programa Geração Caldeira de 2023  
Foto: Divulgação Instituto Caldeira



# Projeto Campus Caldeira

Em 2023 aconteceu a 2ª edição dos programas Nova Geração e Geração Caldeira, realizados pelo Campus Caldeira com apoio e investimento de R\$ 190.000,00 do Instituto SLC.

Os projetos possuem o propósito de impulsionar a transformação social e econômica do estado através da educação e inclusão de pessoas na nova economia. Por meio de trilhas educacionais com os temas de programação, computação em nuvem, ferramentas digitais de trabalho, gestão de vendas ou marketing digital, o Nova Geração formou 1.262 jovens de escolas públicas e escolas particulares.

Entre os formados, 200 foram selecionados para o Programa Geração Caldeira, o qual oferece formações complementares com encontros presenciais.

## Projeto + Pra Ti

Com uma proposta que se alinha à do Campus Caldeira, a +praTI é uma iniciativa que busca capacitar jovens na área de TI (Tecnologia da Informação), atuando na transformação digital dos alunos, dando protagonismo à tecnologia e à inovação e gerando desenvolvimento, emprego e renda a todos.

Com trilhas de aprendizagem sempre disponíveis em sua plataforma, os cursos de Introdução à Programação, Informática Profissional e Desenvolvedor Java somaram 1.638 formados.



Crianças com Agasalhos  
Fotos: Arquivo Núcleo das Mulheres do Agro do Oeste da Bahia



# Projeto Algodão que Aquece

Coordenado pelo Núcleo das Mulheres do Agro do Oeste da Bahia, a iniciativa tem o objetivo de fornecer casacos 100% algodão às crianças em idade escolar das comunidades rurais da região. O projeto distribuiu mais de 10 mil agasalhos, ao mesmo tempo em que desenvolveu um trabalho pedagógico e inclusivo em parceria com a Secretaria de Educação de Barra.

Além disso, também são realizadas atividades educativas sobre a representatividade do agronegócio e a cultura do algodão, valorizando igualmente algumas expressões artísticas. A animação cinematográfica “Nina e Cadu e o Mundo de Algodão”, integrada ao programa escolar, utiliza a técnica audiovisual para fins pedagógicos, combinada com a apresentação da peça teatral “Nina e Cadu em A Fantástica Busca pela Caliantra Perdida”, encenada por artistas locais e levada a diversas cidades e comunidades apoiadas pelo projeto.

Com foco no conhecimento sobre a agricultura em geral, em 2023, foi a primeira vez que o projeto atendeu todas as escolas de um município (Barra), fortalecendo ainda mais essa conexão.



Crianças e voluntários se divertindo



Mascotes e crianças com agasalhos

## Projeto Prêmio MPT na escola 2023: a escola no combate ao trabalho infantil

O Instituto SLC foi responsável pela doação de seis bicicletas para a Prefeitura de Diamantino, localizada no estado do Mato Grosso. Essa iniciativa foi desenvolvida com o intuito de apoiar um concurso de redação organizado pelo Ministério Público do Trabalho do MT.



Trabalhos da Etapa Estadual  
Foto: Ascom/PRT19



# Temática Voluntariado





Voluntários trabalhando na Ação Florescer  
Foto: Felipe Dalla Valle / Arquivo Instituto SLC



## O GAS



O Grupo de Ação Socioambiental (GAS) foi criado no Grupo SLC em 2003 e, desde então, se mantém na SLC Agrícola como o grupo de voluntariados. Desde 2021, o Instituto SLC iniciou o trabalho para levar o GAS novamente a todas as empresas do Grupo, transformando-o em um Programa de Voluntariado Corporativo unificado. Em 2023, o Grupo de Ação Socioambiental contou com 657 voluntários devidamente cadastrados na plataforma do voluntariado, com mais de 3.969 horas dedicadas ao voluntariado e beneficiando 9.069 pessoas em ações.

### Números gerais do GAS em 2023

**657**

voluntários cadastrados no portal do voluntariado

**113**

ações realizadas

**9.069**

pessoas beneficiadas

**R\$ 79.247**

investidos em ações

**3.969**

horas destinadas ao voluntariado

Ilustração: Agência JKR

### Principais Desafios

Como forma de fomentar e disseminar as ações e práticas de voluntariado na SLC Máquinas, o Instituto SLC destinou R\$ 180 mil para que as então 18 lojas tivessem um orçamento disponível para investir em ações ao longo do ano. As lojas foram separadas em grupos de 6 e, em função do número de

colaboradores, receberam uma porcentagem do recurso disponível. Assim, lojas com até 20 colaboradores receberam R\$6,5 mil, lojas com mais de 20 colaboradores receberam R\$ 8,5 mil e as principais lojas, chamadas de Hubs, receberam R\$ 15 mil.

Ao fim de 2023, a SLC Máquinas incorporou parte da operação do Grupo Verdes Vales outro concessionário da região. A partir de 2024 as nove novas unidades também serão integradas ao GAS. Para isso, serão realizadas pesquisas e capacitações com os novos colaboradores, bem como identificação de voluntários líderes e destinação de orçamento.



Elisa Schmitz eternizando o azuleijo do GAS na Aldeias Infantis SOS.  
Fotos: Felipe Dalla Valle / Arquivo Instituto SLC



## Colorindo Vidas e Renovando Sorrisos



Instituto SLC e DU99 promoveram no fim de 2023 uma ação de transformação do espaço coletivo da Aldeias Infantis SOS de Porto Alegre (RS). Desenvolvido de forma voluntária pelas arquitetas Carina Moresco e Paula Pereira, o projeto buscou tornar o espaço multiuso da instituição mais acolhedor, funcional e envolvente para as crianças atendidas.

Além do espaço multiuso, a fachada do local, os banheiros, a despensa de alimentos e o arquivo também foram revitalizados pelos voluntários do GAS.

Cerca de 100 voluntários estiveram envolvidos na ação e os colaboradores da Matriz da SLC Agrícola e SLC Participações foram convidados a levarem familiares e filhos para participarem das ações do dia. Embora houvesse atividades lúdicas e espaços específicos para entreter as crianças, os pequenos quiseram mesmo colocar a mão na massa, como fez a pequena Laura, filha da colaboradora Tassiane Obrusnik.

Entre os presentes, estavam Deise Schimidt e Elisa Schmitz, fundadoras do GAS, e Aurélio Pavinato, CEO da SLC Agrícola.



A pequena Laura com a mão na massa.



Aurélio Pavinato em Ação Social.



Equipe da Fazenda Pioneira aplicando o Programa Nosso Plantea, Nossa Casa na escola Coutinho União, Querência (MT).  
Fotos: Arquivo Instituto SLC



# Programa Nosso Planeta Nossa Casa

Realizado em parceria com a Junior Achievement Rio Grande do Sul, o Programa Nosso Planeta, Nossa Casa busca apresentar aos alunos conceitos sobre o desenvolvimento sustentável e o consumo e produção conscientes.

Aplicado com alunos do 4º e 5º anos do ensino fundamental pelos voluntários do Grupo de Ação Socioambiental da SLC Agrícola e SLC Máquinas, o programa atingiu diretamente 1.636 alunos de diversas cidades nos estados do RS, MS, MT, GO, BA, PI e MA. Ao todo, 144 voluntários foram mobilizados para aplicação da iniciativa em 28 turmas.

## Programa Empresário-Sombra

Em junho de 2023, o Instituto SLC, com apoio dos Voluntários do GAS, realizou a segunda edição do Programa Empresário-Sombra Por um Dia, criado pela Junior Achievement RS. Jorge Logemann, vice-presidente do Grupo SLC, foi quem inaugurou as atividades do dia.

A iniciativa apresentou aos jovens uma imersão na rotina de trabalho de um profissional por um dia, com o intuito de oferecer uma visão realista do mercado de trabalho.



Voluntários e alunos reunidos.





# Levando o Campo para a Sala de Aula

Buscando melhorar a relação da fazenda com a comunidade e aproximar os alunos do ensino médio das temáticas que envolvem o agronegócio, o AgroEduca foi criado pela fazenda Pamplona (GO), em 2022. Avaliando o impacto positivo gerado pela iniciativa, a equipe de Responsabilidade Social da SLC Agrícola resolveu estruturar a metodologia utilizada e ampliar a aplicação do projeto.

Assim, em 2023, o projeto aconteceu em todas as unidades da SLC Agrícola e teve como principal objetivo proporcionar aos alunos das escolas uma vivência prática e conhecimento sobre o cotidiano do Agro, através da experiência dos próprios colaboradores atuantes das Fazendas.

Impactando mais de 100 jovens, o AgroEduca contou com 9 módulos diferentes, sendo eles: Produção Agrícola, Agricultura Digital, Mecanização, Qualidade de Vida, Programas de Estágio, Primeiro Emprego, Sustentabilidade, Trajetória de Carreira, Processos de Beneficiamento de Grãos e Algodão e mais três visitas técnicas nas unidades de Produção.



Formatura dos alunos em visita à unidade da SLC Agrícola.



Estudantes em visita a Fazenda Planorte (MT).



Voluntários do GAS em visita à escola. | Fotos: Arquivo SLC Agrícola



# Temática Desenvolvimento Territorial



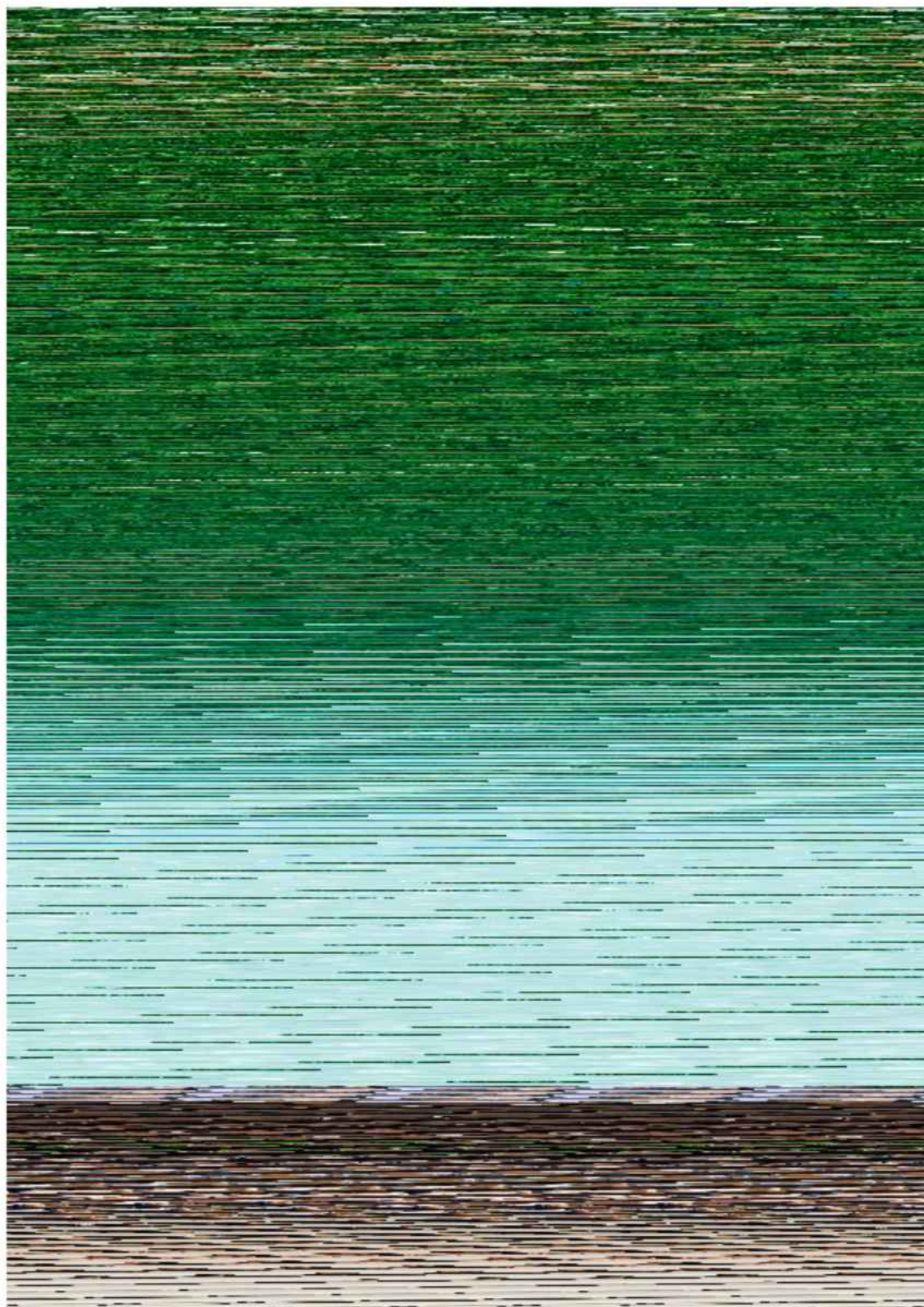


Ilustração: H&P Solutions



# Projeto de Inteligência Territorial



Com o objetivo de aprimorar a tomada de decisão e os processos de avaliação de projetos nas comunidades próximas às unidades do Grupo SLC, desde 2021, o Instituto SLC tem trabalhado em um projeto de Inteligência Territorial, tendo como parceiro técnico a H&P Solutions.

A primeira etapa do trabalho foi focada na construção de um relatório de business intelligence (BI) a partir da coleta de dados secundários de diversas fontes sobre os municípios de influência das fazendas da SLC Agrícola e principais unidades da SLC Máquinas (ver figura 1).

A segunda etapa do trabalho consiste na investigação em profundidade dos municípios selecionados. Nessa fase, uma equipe da H&P visita os municípios realizando entrevistas em profundidade com diversos stakeholders das comunidades.



Equipe da H&P em entrevista com stakeholder



Entrevista com stakeholder poder público  
Fotos: Arquivo H&P Solutions



Colaboradores da SLC Agrícola em roda de conversa com comunidade. | Foto: Arquivo SLC Agrícola



# Programa Conhecendo as Comunidades

Com o avanço do trabalho, e a partir das novas diretrizes estabelecidas pelo planejamento estratégico do Instituto, o projeto ganhou status de programa. Assim foi criado o Programa Conhecendo as Comunidades, que abarca todas essas iniciativas. Em 2023, os municípios baianos de Barreiras, Correntina, Jaborandi, Luis Eduardo Magalhães e São Desidério e o município de Balsas, no Maranhão, passaram pelo processo completo de caracterização.

Após o município receber a caracterização territorial, um relatório com três eixos de análise e uma matriz de desafios e potencialidades é entregue ao Instituto SLC e posteriormente compartilhado com o Comitê de Desenvolvimento Territorial, composto por equipe multidisciplinar da SLC Agrícola e Instituto SLC. Com a matriz de desafios e potencialidades em mãos, iniciativas que competem a empresa e/ou ao Instituto são realizadas.

Tema	Desafio	Caracterização
------	---------	----------------



Fortalecimento Comunitário

**Capacitação Técnica para Associação e Entidades**

Iniciativas como associações e cooperativas foram detectadas em maior número na porção leste, o que pode indicar a maior necessidade de formação de grupos coletivos cooperativos devido à falta de oportunidades de emprego nas fazendas (longas distâncias).



Economia

**Concentração da Economia Local na Região Leste dos Municípios**

A população mais próxima à sede municipal, composta majoritariamente por famílias que sobrevivem de agricultura, acabam não sendo integradas nas oportunidades da geração de emprego e renda dos grandes empreendimentos do setor agrícola na área Centro-Oeste dos municípios, e acabam dependendo de benefícios dos governos federal e municipal.



Cidades

**Grande Extensão Territorial dos Municípios**

Agronegócios se concentram majoritariamente na porção oeste, tende a fazer com que prefeituras invistam pouco recurso em infraestrutura e transporte nesta última, trazendo dificuldades para as populações locais que dependem da rede pública.

Matriz de desafios e potencialidades  
Ilustração: Agência JKR





Equipe do Instituto SLC em visita à Padrinhos da Educação.  
Foto: Edson Haetinger / Arquivo Instituto SLC



# Programa Fortalecendo Quem Transforma

Como desdobramento do Programa Conhecendo as Comunidades, nasceu o Programa Fortalecendo Quem Transforma. Apontado como uma possibilidade de desenvolvimento comunitário na Matriz de Desafios e Potencialidades de diversos municípios, a iniciativa busca fortalecer organizações sociais das comunidades que já receberam a caracterização territorial.

Com o apoio técnico da Phomenta, é realizado o mapeamento de Organizações da Sociedade Civil (OSC) importantes para as comunidades. Aos gestores e lideranças desse grupo de OSCs selecionadas, são ofertadas formações de capacitação de gestão com o objetivo de formar organizações cada vez mais estruturadas e independentes.

De forma complementar às capacitações, uma verba de aproximadamente R\$ 60 mil anuais será destinada às instituições selecionadas.

O programa já contou com sua primeira Instituição beneficiada, a Padrinhos da Educação. Localizado em Alto Parnaíba (MA), o projeto nasceu do sonho que a professora Norma tinha em ajudar as crianças da sua comunidade a terem um melhor desempenho escolar.

“Quando o Instituto SLC chegou à Padrinhos, o que a gente tinha era um giz, um quadro, alguns lápis e cadernos para as crianças. Nós estávamos prestes a fechar as portas porque não conseguíamos nos manter. Aí o Instituto chegou com apoio financeiro, trouxe os materiais da Impare e as coisas mudaram. A partir daí nós tínhamos material para trabalhar com as crianças e verba para seguir funcionando. Isso nos permitiu seguir o trabalho e encontrar outras empresas que hoje também são parceiras da Padrinhos da Educação”, aponta Norma Mota, fundadora da Padrinhos. Atualmente o projeto está regularizado, tem o apoio de parceiros e atende cerca de 70 crianças.



# Incentivos Fiscals





# Gestão dos Incentivos Fiscais

Atuando de forma complementar aos investimentos realizados com recursos próprios, o Instituto SLC opera, desde 2019, a destinação de recursos da SLC Agrícola e da SLC Máquinas provenientes das Leis de Incentivo, especialmente as leis de âmbito federal. Após destinar R\$ 6,6 milhões em 2022 (maior valor da série), em 2023 foram destinados R\$4,6 milhões pelas empresas SLC Agrícola e SLC Máquinas.

Apesar do recuo frente ao ano anterior, o montante destinado em 2023 segue como segundo maior desde 2019. O destaque positivo para esse ciclo de destinações é o retorno de projetos no Pronon (Programa Nacional de Apoio à Atenção Oncológica).

Dos R\$4.602.138,19 destinados pelo Grupo SLC, R\$3.932.980,25 foram doados pela SLC Agrícola e R\$669.157,94 pela SLC Máquinas. Ainda no comparativo com o ano anterior, o número de projetos apoiados manteve-se no patamar, saindo de 36 projetos em 2022 para 37 projetos em 2023.

Todos os estados com presença do Grupo SLC foram contemplados com projetos apoiados com recursos de Incentivos Fiscais ao longo de 2023.



Histórico de destinações de recursos do Grupo SLC.  
Ilustração: Agência JKR

## Levando Cultura e Esporte Para Todos

Seguindo com a estratégia de descentralizar os investimentos realizados via Leis de Incentivo, o Instituto SLC tem atuado cada vez mais no sentido de apoiar iniciativas locais ou levar projetos itinerantes às comunidades vizinhas às unidades do Grupo SLC.

Além desse retorno às comunidades com investimento em iniciativas locais, o ISLC mantém como política de destinação de recursos o apoio continuado aos projetos já apoiados. São exemplos dessa política os projetos ABC da Bola com as Meninas, Associação Santa Zita de Lucca, SPAAN e Associação do Cego Louis Braille (ACELB), apoiados desde 2019.

Ao longo desses anos de destinação de recursos, as instituições citadas já receberam mais de R\$ 2,4 milhões do Grupo SLC.



# Apoios e Temáticas Diversas





Colaboradora com folder da Campanha Faça Bonito, do Programa Na Mão Certa.



# Programa na Mão Certa



Criado pela Childhood Brasil em 2006, o Programa Na Mão Certa (PNMC) é uma iniciativa que busca promover a colaboração entre empresas por meio da adesão ao Pacto Empresarial Contra a Exploração Sexual de Crianças e Adolescentes nos setores rodoviário e aquaviário do Brasil. Conscientes do problema e engajadas em encontrar uma solução para essa grave violação dos direitos humanos, a SLC Agrícola e SLC Máquinas são signatárias do Programa desde 2020.

As empresas promovem, por meio de diversas ações ao longo do ano, a constante conscientização dos colaboradores e motoristas parceiros sobre o problema da Exploração Sexual de Crianças e Adolescentes (ESCA).

Em 2023, o Instituto SLC coordenou as atividades realizadas em 18 de maio e 16 de setembro na SLC Agrícola, e em 18 de maio e 25 de julho na SLC Máquinas. Ao todo, cerca de 6 mil motoristas foram abordados diretamente sobre o programa, recebendo materiais como flyers e toalhas de mãos.

Além disso, para 2024, a SLC Agrícola renovou o compromisso como Mantenedor Bronze e a SLC Máquinas como Apoiador II.



Voluntários em ação com caminhoneiros em Frederico Westphalen



Roda de conversa promovida na Fazenda Pamplona



Sensibilização com motoristas mulheres em Carazinho. Fotos: Arquivo Instituto SLC





# Expedição Agrolnsper 2023



O Instituto SLC foi patrocinador da Expedição Agrolnsper 2023, realizada pelo Agrolnsper – empresa júnior voltada ao agronegócio e ligada ao Insper, uma das principais escolas de negócios da América Latina. Ao longo de duas semanas os alunos percorreram 6.800 km com o objetivo de desbravar processos internos de empresas referência no agronegócio e suas ações ESG.

A Expedição visitou, além da Fazenda Pantanal (MS) da SLC Agrícola, as instalações de outras 5 empresas do Sudeste e Centro Oeste: Rumo, FS, Elísa, Raízen e Galápagos. Os resultados da iniciativa foram exibidos em seis episódios de aproximadamente 22 minutos no Canal Rural e em diversos vídeos no Instagram @agroinsper\_.



Expedição Agrolnsper em visita à Fazenda Pantanal  
Foto: Divulgação Agrolnsper

## Apoio à APAE de Horizontina

Por mais de duas décadas, a Associação de Pais e Amigos dos Excepcionais (APAE) de Horizontina (RS) costumava ser apoiada pela Fundação SLC, instituição responsável pelos benefícios médicos dos colaboradores do Grupo SLC.

Desde 2022, o Instituto SLC assumiu a responsabilidade de manter essa parceria com a APAE, realizando mensalmente à instituição uma doação no valor de 20 consultas médicas para as crianças atendidas. No ano de 2023, o investimento foi de aproximadamente R\$ 40 mil.

## Apoio ao De Olho no Material Escolar

Com o objetivo de combater possíveis desinformações ligadas ao agronegócio presentes nos materiais escolares das escolas brasileiras, o Instituto SLC tornou-se apoiador do De Olho no Material Escolar.

A iniciativa tem como propósito fazer a verificação de informações de materiais escolares, com foco na análise do agronegócio. Esse processo é conduzido por um comitê, composto por profissionais da área

e parcerias acadêmicas, garantindo uma comprovação científica desses conteúdos.

O investimento anual do Instituto SLC é de R\$ 60 mil e apoia os projetos de revisão, análise ou consultoria dos materiais didáticos demandados pela sociedade ou setor educacional.





# Campanha Plantando Esperança



A Campanha Plantando Esperança é uma iniciativa que surgiu com o intuito de oferecer amparo às emergências e desastres ambientais, com foco em auxiliar comunidades afetadas por tais eventos.

Após as enchentes devastadoras que atingiram o Vale do Taquari, no Rio Grande do Sul, em setembro e outubro de 2023, o Instituto SLC criou essa campanha. Com aporte inicial de R\$500 mil realizado diretamente pela SLC Participações, destinados à aquisição de itens essenciais, como cestas básicas, fogões, geladeiras e máquinas de lavar, a iniciativa visava ajudar as famílias desalojadas a reconstruírem suas vidas.

Essa campanha não teria sido possível sem a colaboração de uma rede de solidariedade, que incluiu o Banco de Alimentos do Rio Grande do Sul, a Fundação Gaúcha dos Bancos Sociais (FGBS) e o Rotary Club de Lajeado-Engenho. Enquanto o Banco de Alimentos e a FGBS cuidavam da aquisição dos itens, o Rotary Club

ficou encarregado de identificar e cadastrar as famílias mais necessitadas. A entrega dos recursos ocorreu em 27 de dezembro de 2023, em Lajeado, com a presença de representantes do Instituto SLC e de todos os parceiros envolvidos, demonstrando a força da solidariedade em momentos de adversidade.

A fase dois da Campanha Plantando Esperança está prevista para ocorrer em 2024, com investimento aproximado de R\$250 mil, destinados à recuperação de bibliotecas e espaços de leitura de 20 escolas do Vale do Taquari e da Região das Ilhas (RS).



Equipes entregando eletrodomésticos em Lajeado (RS)



Família recebendo doações da Campanha



Equipes do Instituto SLC e Banco de Alimentos do RS.  
Fotos: Arquivo Instituto SLC



# Transparência





# Gestão Financeira Instituto SLC

## Balanço Patrimonial Demonstrativo de Resultados do Exercício

Ética e transparência são valores inegociáveis para o Instituto SLC. Assim, a seguir apresenta-se o balanço financeiro da instituição, com receitas, despesas e investimentos em projetos no ano de 2023. Entre as fontes de receita, a doação de parte dos lucros das empresas do Grupo SLC é a que apresenta maior percentual. O valor repassado para o Instituto SLC é de 0,1% do Lucro Bruto Projetado para a SLC Máquinas e SLC Agrícola e 0,1% do Lucro Líquido realizado da SLC Participações. Os projetos de educação, voluntariado corporativo e desenvolvimento de comunidades integram a maior parte dos recursos investidos.

BALANÇOS PATRIMONIAIS		31 de dezembro de 2023 (Em milhares de reais)	
ATIVO		PASSIVO	
<b>Circulante</b>	2023	<b>Circulante</b>	2023
Caixa e bancos	79	Fornecedores	2
Aplicações financeiras	2.340	Obrigações fiscais e sociais	15
Créditos	3	Provisão de Férias e encargos	50
	2.422		67
<b>Não Circulante</b>		<b>Patrimônio Social</b>	
Imobilizado	18	Patrimônio Social Incorporado	0
Intangível	1	Superávit Acumulado	2.374
	19		2.374
<b>Total do Ativo</b>	<b>2.441</b>	<b>Total do Passivo</b>	<b>2.441</b>

DEMONSTRAÇÕES DO RESULTADOS		Exercícios findos em 31 de dezembro de 2023 (Em milhares de reais)	
			2023
<b>Receitas</b>			
Doações de Associados			3.949
Receitas Financeiras			225
			4.174
<b>Despesas</b>			
Consultoria, Projetos e Programas			1.463
Doações			686
Ações de Voluntariado			152
Despesas com Pessoal			465
Propaganda e Publicidade			77
Outras Despesas			89
Despesas Financeiras			47
			2.979
<b>Resultado Operacional</b>			1.195
<b>Resultado do Exercício</b>			<b>1.195</b>



# EXPEDIENTE:

## **Coordenação Geral:**

Álvaro Dilli | Diretor Executivo

## **Supervisão Executiva:**

Leandro Parker | Especialista em Responsabilidade Social

## **Redação:**

Agência JKR

Edson Haetinger | Analista em Comunicação e Responsabilidade Social

## **Diagramação e projeto gráfico:**

Agência JKR

## **Registros financeiros e de auditoria:**

Denilson Kappaun | Supervisor Executivo de Administração





INSTITUTO  
*SLC*

